

SØNDERBALLE & ENDERUPSKOV

LANDSBYPLAN

Udarbejdet i et samarbejde mellem beboerne i lokalsamfundene



Landsbyplanen er fremkommet på baggrund af en demokratisk proces og skal fremover danne grundlag for konkrete projekter.

Ved igangsættelse af videre projekter skal der tages kontakt til Haderslev kommune for at få kontakt de de rette myndigheder i.ft. diverse godkendelser af projekterne.

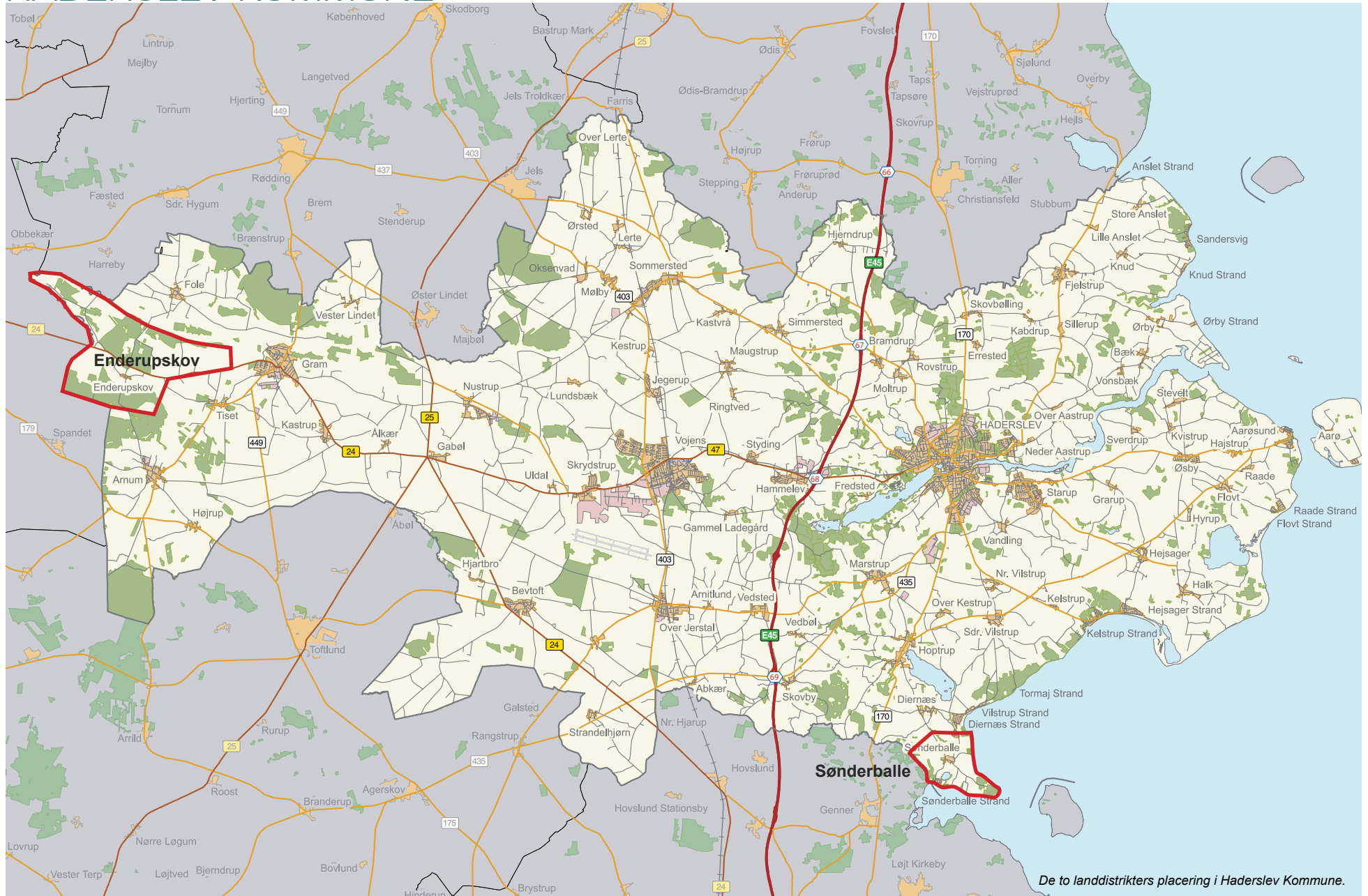
Haderslev Kommune har bidraget med kortbilag med bindinger, ortofoto og tekniske kort som er anvendt som kortgrundlag i Landsbyplanen.

Landsbyplanen er finansieret med midler fra Velfærdsministeriets landdistriktpulje.

INDHOLDSFORTEGNELSE

INDLEDNING, PROCES & RESSOURCER	05
MÅL OG VISIONER MED PLANEN	08
DE FÆLLES INITIATIVER	10
SØNDERBALLE & SØNDERBALLE STRAND	12
HISTORIE	12
SØNDERBALLE LANDDISTRIKT - TOPOGRAFI & NATUR	16
BEFOLKNING & BOSÆTNING	22
BEBYGGELSE & KARAKTERISTIKA	23
ERHVERV & SERVICE	27
INFRASTRUKTUR	28
FORSKØNNELSE I BY OG PÅ LAND	32
ENDERUPSKOV	34
HISTORIE	36
LANDSKAB & NATUR	39
BEVARINGSVÆRDIGE OG HISTORISKE BYGNINGER	42
ERHVERV & SERVICE	43
INFRASTRUKTUR	44
KOMMUNIKATION	47
FORSKØNNELSE I BY OG PÅ LAND	48

HADERSLEV KOMMUNE



De to landdistrikters placering i Haderslev Kommune.

INDLEDNING, PROCES & RESSOURCER

Sønderballe Ejerlavs Beboerforening og Enderupskov Beboerforening er gået sammen om udformningen af en landsbyplan. De to beboerforeninger er blevet enige om, at Sønderballe formelt er ansøger og økonomisk ansvarlig for projektet. Landsbyplanen er bygget op på en sådan måde, at der først kommer en række fælles afsnit, som de to landdistrikter er enige om og som giver en mulighed for fortsat at udvikle samarbejdet mellem to landdistrikter. Efter disse fælles afsnit kommer to hovedafsnit om hver af landsbyerne Sønderballe og Enderupskov til trods for, at arbejdet i temagrupperne er sket på tværs af de to landdistrikter.

Baggrunden for projektet og projektets formål

Baggrunden for at starte dette projekt er, at beboerforeningerne mødtes på et cafémøde på Gram Slot og talte om at være venskabslanddistrikter, da de to landdistrikter har mange fælles problemstillinger. De to landdistrikter har efterfølgende talt med Haderslev Kommunes landdistriktskoordinator Tine Kierkegaard, hvor det er kommet på tale at bruge udarbejdelsen

af en landsbyplan, som det første store fælles projekt, hvor der kan drages nytte af erfaringsudveksling og samarbejde. I Haderslev Kommunes regi er der blevet udarbejdet et pilotprojekt, hvor landdistrikterne Vilstrup, Bevtøft/Strandelhjørn og Jegerup har udarbejdet udviklingsplaner. Foreningerne i Sønderballe og Enderupskov synes, at det kunne være utroligt spændende selv at få udarbejdet sådan en udviklingsplan eller landsbyplan. Såvel beboerforeningen i Sønderballe som den i Enderupskov er etableret i foråret 2008, og begge foreninger brænder for at gøre noget, der kan skabe liv og sammenhold i lokalområdet.

De landdistrikter, som nævnes ovenfor, og som allerede har fået lavet udviklingsplaner, er alle noget større og har flere beboere og dermed flere menneskelige ressourcer end Sønderballe og Enderupskov landdistrikter. Der er derfor tænkt meget over, hvordan der kan udarbejdes en proces og en plan, der er tilpasset de to mindre landdistrikter med færre menneskelige ressourcer. Et forløb igangsættes, hvor de to landdistrikter mødtes for at finde frem til de ting, der kan etableres fællesskab

om og derefter opstarte en proces, hvor der sættes gang i udviklingen. Denne proces skal munde ud i en landsbyplan, men samtidig skal der sikres en efterfølgende proces med at få landsbyplanen ført ud i praksis. Derfor er det også vigtigt, at begge landdistrikter deltager i processen og hjælper med at give hinanden gejst, for på den måde at hjælpe hinanden med en virkeliggørelse af de visioner og mål hvert af landdistrikterne har.

Enderupskov landdistrikt ligger i gl. Gram Kommune, mens Sønderballe landdistrikt er en del af gl. Haderslev Kommune.

Projektets aktiviteter og forløb

De to landdistrikter påbegyndte arbejdet med landsbyplanen i samarbejde med Haderslev Kommunens landdistriktskoordinator Tine Kierkegaard. Derfor er der også taget udgangspunkt i de pilotprojekter som Haderslev Kommune allerede har kørt. Skabelonen for denne landsbyplan er dog lidt anderledes, så den passer til to landdistrikter.



Byvandring i Enderupskov - til venstre på den eksisterende teltplads og til højre på udsigtspunktet ved Aftægten.

Skabelonen for landsbyplanen:

Introduktion (primo juni 2009)

Der afholdes et møde med deltagelse af repræsentanter fra Sønderballe og Enderupskov Landdistrikter samt Haderslev Kommunes landdistriktskoordinator. På mødet orienteres der om forskellige udviklingsprojekter, forskellige partners forventninger til sådanne projekter, og de to landdistrikter får lejlighed til at udtrykke deres forventninger til nærværende landsbyplan. Efter introduktionsmødet udarbejdes i fællesskab en procesbeskrivelse og en tidsplan for landsbyplanen. Deltagerne på introduktionsmødet skal efter mødet virke som en slags ambassadører for landsbyplanen overfor deres bagland

Valg af konsulentfirma (ultimo juni 2009)

Der træffes aftale med et konsulentfirma med speciale i landdistriktsudvikling og procesledelse om at stå for den praktiske gennemførelse af projektet dvs. at være procesleder, inspirator

og vejleder på projektet samt tovholder på den endelige udformning af landsbyplanen. Valget faldt på GBL Gruppen for By og Landskabsplanlægning.

Afholdelse af opstartsmøde (august 2009)

Borgerne i Sønderballe og Enderupskov landdistrikter inviteres til at deltage i et fælles opstartsmøde om landdistrikternes fremtid. Indlæggene på mødet bestod af:

- Introduktion og velkomst – ved landdistriktskoordinator Tine Kirkegaard, Haderslev Kommune
- Overordnede betragtninger om generelle udfordringer i landsbyer – oplæg fra konsulent
- Pilotprojekt i Assens Kommune – Verninge som eksempel – oplæg fra konsulent
- Sønderballe & Enderupskov set udefra – oplæg fra konsulent
- Ligheder & forskelle på de to lokalsamfund – oplæg fra konsulent

- Eksempler på indsatsområder – oplæg fra konsulent
- Diskussion af deltagernes idéer til indsatsområder
- Nedsættelse af temagrupper
- Temagruppernes videre arbejde – oplæg fra konsulent
- Beslutning om tidsplanen for udarbejdelse af Landsbyplanen

Der blev nedsat følgende temagrupper alle med repræsentanter fra begge landdistrikter:

1. Kontaktgruppen – bestående af Jørn Bue Madsen, Morten B. Weiland, Mette Leth Schmidt og Thorkild Tingleff – denne gruppe forestår afrapporteringen til ministeriet osv.
2. Byudvikling (herunder bosætning, vedvarende energi mm) – tovholder er Morten B. Weiland, Enderupskov
3. Trafik (infrastruktur, trafiksikkerhed, stier mm) – tovholder er Kathrine Tryk, Sønderballe

4. Forskønnelse i by og på land (beplantning, byporte, belægninger osv) – tovholder er Kaja Fyhr, Enderupskov
5. Rekreative og sociale faciliteter (fælleshus, kommunikationshus, legeplads, boldbane mm) – tovholder er Karl Erik Olesen, Sønderballe
6. Sammenhængskraft (herunder netværk, service, fællesskab og organisering mm) – tovholder er Birgitte Kofod Møller, Enderupskov

Arbejde i temagrupper (september og november 2009)

Temagrupperne arbejder med de valgte temaer: Byudvikling, Trafik, Forskønnelse, Rekreative og sociale faciliteter og i en periode på nogle måneder. Temagrupperne mødes og diskuterer det enkelte tema på en række møder. Disse møder udmunder i en tekst for det enkelte tema, hvortil der er kortmateriale og billeder. Grupperne trækker især på Landdistriktskoordinatorens muligheder for at indhente kommunale data men også på ek-

sempelvis ældres viden om lokalsamfundene. Der afholdes desuden en fælles workshop i forbindelse med en byvandring i Enderupskov og Sønderballe. Her deltager alle temagrupper, og workshoppen bidrager i høj grad med koordination, vidensdeling og fremdrift i det overordnede projektet.

Færdiggørelse af udviklingsplanen (december 2009 - marts 2010)

I slutningen af processen mødes kontaktgruppen og konsulenten fra GBL for at færdiggøre "Landsbyplan Sønderballe og Enderupskov". På mødet sammenskrives hvert temagrupperes bidrag, samt der udarbejdes fælles afsnit for de to landdistrikter, der kan omhandle evt. fælles målsætninger og de fælles erfaringer, der er fremkommet i processen. Forinden har konsulentfirmaet udarbejdet et 1. udkast til landsbyplanen. Det har været forelagt på et fælles borgermøde i slutningen af februar måned, hvor udkastet og forslag til korrektioner, rettelser og tilføjelser nøje er blevet gennemgået, således at der ved borgermødets

afslutning ligger en fuld færdig landsbyplan med bred opbakning i de to landsbysamfund, Sønderballe og Enderupskov. Landsbyplanen sendes til Haderslev kommunes serviceområder for kommentarer.

Realisering af Landsbyplanen (foråret 2010)

Det er vigtigt, at sikre overgangen fra landsbyplanarbejdet til en mere praktisk del. Derfor er det nødvendigt at indarbejde, at der i perioden efter udviklingsplanens udarbejdelse kan trækkes på kommunalpolitisk opbakning, og at der kan trækkes på Landdistriktskoordinatorens kommunale indsigt. Derved kan detailplanlægningen og/eller gennemførelsen af de højst prioriterede projekter foregå mest muligt gnidningsfrit. Herved kan udførelsen af landsbyplanens forskellige handlingsforslag opkvalificeres, og i de to landdistrikter kan de enkelte beboers kompetencer i forbindelse med f.eks. at søge fondsmidler og projektlejelse øges.

Hvorfor er landsbyplanen med dens behandlede temaer vigtig?

Det er af stor betydning for en hvilken som helst landsby, at der er liv i området, og at beboerne i et område har et fællesskab. Det styrker den sociale sammenhængskraft – og det er med til at sikre, at landsbyen fortsat vil være attraktiv som bosætningsområde.

For at sikre, at de helt små samfund overlever, sættes der i denne landsbyplan blandt andet fokus på nye måder at skabe sammenhæng på.

Landsbyplanen er desuden i sig selv en måde at skabe sammenhængskraft på, idet det demokratiske element i udarbejdelsesprocessen forener beboerne i hvert af og imellem de to landdistrikter.

Ressourcerne i Sønderballe Ejerlav og Enderupskov Ejerlav

Sønderballe og Enderupskov landdistrikters største ressource er landskabet, naturen og de

kvaliteter det har, foruden de mennesker der bor i de to landdistrikter.

Begge landdistrikter er karakteristisk ved fraværet af en række traditionelle ressourcer. Der er ingen særlige samlingsmuligheder i form af forsamlingshus, skole, forretning, kirke, foreningslokale eller lignende. I Sønderballe eksisterer en kommunal lejrskole, men den må beboerforeningen ikke benytte til foreningsaktiviteter.

Der er derfor behov for tiltag af særlig karakter i de to landdistrikter i forhold til rekreative og sociale faciliteter og muligheder.

Der vil være et behov for at tilføre økonomiske midler udefra f.eks. fra forskellige fonde og fra Haderslev Kommune, for at Sønderballe og Enderupskov landdistrikter kan gennemføre de ønskede initiativer, som kan være med til at styrke de to landdistrikter.

MÅL & VISION MED PLANEN

VISION FOR BEGGE LANDDISTRIKTER

I begge landdistrikter er det visionen at skabe et sammenhængende landdistrikt, hvor der er en høj grad af fællesskab, respekt og forståelse for hinanden og landdistriktets forskellige delområder. Samtidig har begge landsbyer, - Sønderballe og Enderupskov - et ønske om, på sigt at være et bæredygtigt og energi-neutralt eller sågar energi-plus bysamfund. I den forbindelse tænkes der på etablering af eksempelvis landsbyprojekter omfattende husstandsmøller, jordvarme, solfangeranlæg, pileanlæg, eller en form for decentral kraftvarmeværk/bio-gasanlæg.

Landsbyplanen skal gerne være medvirkende til, at beboerne både i Sønderballe og Enderupskov arbejder på at få et frugtbart samarbejde etableret.

Målet er at skabe sammenhold og aktivitet på en ny måde i de to landdistrikter – både på tværs af distrikterne og internt i det enkelte distrikt.

Landsbyplanen skal give et bud på hvilke tiltag, der skal gøres for, at vi kommer videre i de to landdistrikter. Her er det vigtigt med sammenhold og en fælles forståelse for landdistriktsudvikling, både internt i Sønderballe og Enderupskov og de to landdistrikter imellem. Erfaringsudveksling mellem to landdistrikter er et af de store mål med Landsbyplanen. Planen skulle derfor gerne være en øjenåbner og give ny inspiration og hjælpe til at bevare gejsten i det fremtidige arbejde med udviklingen af de to landdistrikter.

Sønderballe og Enderupskov håber samtidigt, at kunne inspirere andre landdistrikter og vise, hvordan to landdistrikter, som er meget

forskellige på nogle punkter og ens på andre punkter, kan arbejde sammen. Projektet skulle gerne give en bunke erfaringer om, hvordan et sådant udviklingsplanprojekt kan udformes i et samarbejde.

Mål for Sønderballe

Målet for Sønderballe landdistrikt er:

- At skabe fælles identitet i landdistriktet
- At sikre den offentlige service (kollektivtrafik, snerydning og anden årlig vejvedligeholdelse, postudbringning og skolen i Hoptrup)
- Med respekt og forståelse for hinanden at forskønne landsbyrummet med udgangspunkt fra det centrale vejkryds
- At etablere bedre faciliteter i tilknytning til den kollektive trafik (etablering af læskur og fortorv/fodgængerfelt langs Dier-næsvej's østlige vejbane samt læskur og cykelskur i det gamle sprøjtehus)
- At sætte fokus på landskabsoplevelser af de smukke landskab med hav, sø, skov, eng og derigennem få landskabet og natu-

ren ind i bevidstheden.

- At sikre tilgængelighed til det omkringliggende landskab og naturen
- At skabe en forståelse for at beskytte, og pleje kyst-natur, vandhuller, levende hegn m.m.
- At gøre det attraktivt at bosætte sig i Sønderballe
- At etablere en fælles gårdbutik (kunsthåndværk og forskellige produkter fra egen og/eller naturens have),
- At sikre mulighed for et samlingssted, hvor beboerne kan dyrke fritidsinteresser (f.eks. bålhus, legeplads, inderum til fritidsaktiviteter f.eks. håndarbejde og IT-fællesskab)
- At sikre oplevelser og muligheder for områdets turister samtidig med at beboere ikke generes af dette.
- At nedsætte farten på trafikken på vejene gennem Sønderballe

Mål for Enderupskov

Sønderballe og Enderupskov har ikke tidligere haft relationer til hinanden bl.a. begrundet i, at de 2 landsbysamfund inden den seneste kommunalreform var beliggende i hver sin kommune. Dertil kommer, at den indbyrdes afstand på 40 km i sig selv udgør en barriere. Til trods herfor er det påfaldende, at målene for Enderupskov stort set er identiske med målene for Sønderballe.

Målet for Enderupskov landdistrikt er:

- At skabe fælles identitet i landdistriktet
- At sikre den offentlige service
- At forskønne byen
- At sætte fokus på landskabsoplevelser af deres smukke landskab med å, hede, skov, eng og derigennem få landskabet og naturen ind i bevidstheden.
- At sikre tilgængelighed til det omkringliggende landskab og naturen
- At skabe en forståelse for at pleje og beskytte natur, vandhuller, levende hegn og seværdigheder

- At pege på mulighed for nye helårsboliger
- At sikre mulighed for et samlingssted, hvor beboerne kan dyrke fritidsinteresser og som kan danne ramme om fælles aktiviteter (f.eks. forsamlingshus som kan lejes ud til beboerne, fællesspisning, legeplads m.m)
- At udarbejde en fælles hjemmeside for Enderupskov landdistrikt
- At sikre oplevelser og muligheder for områdets turister samtidig med at beboere ikke generes af dette
- At søge midler til at få en energikonsulent til, at komme med input og eventuelt hjælpe med at udarbejde et lokalt idékatalog
- At nedsætte hastigheden for den gennemkørende trafik
- At nedsætte risiko for ulykker ved Ribe Landevej/Stampemøllevej
- At etablere cykelstier mod nabobyerne

Snarere end en tilfældighed afspejler de ens mål for Sønderballe og Enderupskov "Udkants - Danmarks" generelle problemstillinger.



DE FÆLLES INITIATIVER

Gennem arbejdet med Landsbyplanerne er der tre punkter som de to landdistrikter ønsker at være fælles om at udvikle. Det er:

- Det rullende køkken (fællesspisning i landsbyerne)
- Fælles stiprojekt (her skal inddrages flere landdistrikter)
- Fælles markedsføring (her kan de to landdistrikter lære meget af hinanden og fortsat udveksle erfaringer)
- Fælles opfordring til at blive inspireret af Real Danias projekt Genanvend Gården



Et eksempel på en køkkenvogn.

De fælles initiativer er beskrevet først i denne plan, for at understrege vigtigheden af fællesskabet og vidensdeling.

Det rullende Køkken

Sønderballe og Enderupskov skal i fællesskab etablere et "rullende køkken", som bygger på, at der skal opbygges nye fællesskaber i de to landdistrikter.

Det rullende køkken skal bygges op omkring en ca. 5 meter lang trailer. I den ene ende af traileren skal der være et depot til stole og borde til 30 personer, og i den anden ende skal der være et mobilt køkken med service, gryder, komfur, køleskab, fryser m.m. Traileren giver mulighed for at køre ud til et hvilket som helst hus i området – og sætte gang i det sociale projekt "det rullende køkken" – en slags alternativ fællesspisning til steder, hvor der ikke er noget etableret samlingssted. Konceptet kan også bruges i en lade eller i et hvilket som helst lidt større lokale. Det rullende køkken må veje op til 1400 kg, da det skal være muligt at transportere det mellem Enderupskov og Sønderballe.

Fælles stiprojekt

De to landdistrikter ønsker at arbejde på at etablere en sti mellem de to landdistrikter. Stien skal ses som et fælles projekt, hvor også andre landdistrikter i Haderslev Kommune vil skulle involveres.

En sti mellem de to landdistrikter vil skabe en fysisk forbindelse mellem en række landdistrikter i kommunen og samtidig et symbol på fællesskabet landdistrikterne imellem.

Herudover vil et nyt stiprojekt dække lokale og turisternes behov for at komme rundt i landskabet til fods.

Fælles markedsføring

Markedsføring af området er af betydning både internt som information mellem områdets beboere og eksternt for at fastholde opmærksomheden på lokalsamfundene. Der er altså 2 niveauer i markedsføringen:

1: Markedsføring af området, så potentielle tilflyttere og besøgende bliver gjort opmærksom på lokalområdet.

2: Markedsføring af aktiviteter og arrangementer i lokalområdet, så lokale beboere derved bliver gjort opmærksom på aktiviteter og dermed får lyst til at deltage i dem. Et aktivt landdistrikt er med til at holde på de gode menneskelige ressourcer. Dvs. at en forskelligartet befolkningssammensætning bliver boende i landdistriktet.

Markedsføring af området

At markedsføre området udadtil kræver et forholdsvis stort ressourceapparat. Det første skridt er at finde ud af, hvilke målgrupper markedsføringen skal rettes mod. Derefter skal det undersøges med hvilke midler og kanaler, disse målgrupper kan nås. Målgruppen for denne markedsføring er potentielle tilflyttere og besøgende i form af f.eks. turister. Landdistrikterne ligger i en helt fantastisk natur, og dette er med til at gøre områderne attraktive for folk fra Haderslev, der ønsker at flytte lidt uden for byen. Boligpriserne er væsentlig lavere end i Haderslev by, hvilket også kan være en fordel i forbindelse med at tiltrække nye beboere til landsbyerne.

I markedsføringen skal der gøres opmærksom på det aktive landsbyliv, naturen, fællesskabet og muligheden for at leve det gode hverdagsliv. Det gælder således om at gøre potentielle tilflyttere opmærksomme på lokalsamfundenes kvaliteter. Dette kan gøres gennem flere kanaler, som eksempelvis ejendomsmæglere, turistkontorer, avisartikler, velkomstpakke til nytillflyttere, hjemmeside osv.

Markedsføring af arrangementer i området

Markedsføring af de lokale fællesskaber, aktiviteter og arrangementer skal rette sig mod landdistriktets beboere med informationer om aktiviteter i foreninger, skole og generelt. Den nuværende situation for Enderupskov er, at informationerne sendes ud i området på papirsedler. Disse sedler har det med at "forsvinde" i reklamestakken, hvilket gør det nødvendigt at tænke nyt.

Visionen på sigt er, at alle informationer når borgerne via elektronisk post. Men da ikke alle kan eller ønsker at modtage e-mails, er det også vigtigt at få informationerne ud på andre

måder. Det ville være ønskeligt at beboere kunne tilmelde sig til informationer via e-mail eller på papir, og at de som ønsker informationerne på papir kan få dem leveret. Samtidig kunne det være ønskeligt med en landsbyopslagstavle et centralt sted i Enderupskov.

For Sønderballes vedkommende findes en hjemmeside, www.soenderballe.dk, der siden foreningens start har fungeret fint. Til hjemmesiden er knyttet et nyhedsbrev, Sønderballe Tidende, der udkommer hver 14. dag. Medlemmer, der ikke har internetadgang, får tilsendt Sønderballe Tidende i papirudgave.

Genanvend Gården

Genanvend Gården er et formidlingsinitiativ fra Realdania, der gennemføres af Dansk Bygningsarv i samarbejde med Dansk Landbrugsrådgivning Landscentret. Initiativet bygger videre på Realdanias kampagne "Bevaringsværdige gårdejendomme - nye anvendelsesformer" fra 2003-2004, som samlede 234 kreative forslag til at gentænke bevaringsværdige gårde. Tiloversblevne landbrugsbygninger er både et problem for ejerne og for samfun-

det. For ejerne, fordi bygningerne ikke bidrager til driften og derfor ofte står og forfalder. Og for samfundet, fordi den store tomme bygningsmasse fylder i landskabet, udgør en uudnyttet ressource, og ofte ikke bidrager til forskønelser af landdistrikter. Det har medført et øget behov for at finde en alternativ brug og genanvendelse af bygninger på landet. Ny anvendelse af bygningerne kan skabe grundlag for, at ejerne har råd til at holde dem ved lige, bidrage til nyt liv på gården og skabe større ejerglæde. Også for omverden kan ny brug af de tidligere landbrugsbygninger have en positiv effekt. Real Dania har på hjemmesiden www.genanvendgaarden.dk allerede skitseret en række gode eksempler på, hvorledes tiloversblevne landbrugsbygninger anvendes til andre formål. Af vellykkede projekter kan nævnes fra jord til bord koncept, bed & breakfast, lokalt kulturelt samlingssted, kulinarisk oplevelsescenter, boliger med fælleshus, herberg, mølleri og bageri og museum. Disse projekter er værd at lade sig inspirere af. Når der skal tænkes fremtidig udvikling af de to landdistrikter.



Der skal arbejdes med at udbygge de lokale stier med en mere regional sti der forbinder de to landdistrikter.



De lokale ressourcer skal have udfoldelsesmulighed i de gamle gårde i de to landdistrikter.

SØNDERBALLE & SØNDERBALLE STRAND



Den gamle købmandsgård



Gammel flintkølle og udgravet tom stenkiste



Jysk Lov



Sønderballes kanoner fra 1. Verdenskrig.

Historie

For at opnå en forståelse for landsbyens udseende, struktur og kultur det vigtigt at kende til landdistriktets historie.

Landsbyens navn kendes tilbage fra 1542. Den har oprindelig udgjort den sydlige del af bebyggelsen Diernæs, der har fået navn efter næsset, hvorpå nu Sønderballe ligger.

Mange fortidsminder indenfor Sønderballe landdistrikt vidner om, at området har været beboet langt tilbage i tiden. Således er der gjort fund af en stenalderboplads (15.000 – 1800 år f. Kr.) ved Gåsevig – der er fundet skraber og bor af flint, flintsegl, flintøkser, fiskehaleolk, flintflækker m.m., pålstav, en slags våbenøkse fra ældre bronzealder (1500 – 1300 år f. Kr.). Desuden er der fundet en boplads fra omkring Kristi fødsel i form af stolpehuller og stenbrolægninger fra mindst 3 huse, vikingetids boplads (År 800 – 1050) m.m. Haderslev Museums har endvidere udgravet en tom stenkiste fra enkeltgravskulturen (År 2800 – 2350 f. Kr.), tilbage i 1958 på Hans Ravns mark. (www.dkconline.dk., lokalitet i Sønderballe SB 246).

Sønderballe landdistrikt har været et udpræget bondesamfund, bestående af bønder, husmænd, daglejere og tyende. Det var de jordejende bønder, der dominerede det gamle landsbysamfund, der alt i alt har været selvfor-synende.

Jorden har været drevet i en slags fælleskab, der op gennem 1600-tallet gradvist gik i opløsning og for Sønderballes vedkommende mundede ud i udskiftningen i 1792, hvorved gårdenes jordtilliggende blev samlet til få, men større marker.

Ligesom det øvrige Sønderjylland har Sønderballes tilhørsforhold op gennem tiden haft en omtumlet tilværelse, men det til trods har Jyske Lov fra 1241 været grundlaget for retsudøvelsen i Sønderjylland helt frem til år 1900. Frem til 1920 udgjorde Sønderballe en selvstændig kommune med blandt andet egen skole og brandværn.

1. Verdenskrig

Fra 1. Verdenskrig ved vi, at der har været et kanonbatteri nord for Sønderballe og et kanonbatteri ved Sønderballe By. Nord for Sønderballe var der tale om et 4-kanoners batteri delt i to halvbatterier bag hver sin lave bakkekam ca. 300 meter nordøst for Sønderballegaard. De to halvbatterier har været forbundet med nogle siksak grave, og kommandostationen har været en relativt stor observationsbunker tæt foran venstre halvbatteri. Batteriet ved Sønderballe By bestod af to lette feltkanoner, ikke over 9 cm beliggende på bakkeskråningen umiddelbart øst for Sønderballegård. Batteriet var bemanded med hærens artillerister. Ved krigens begyndelse kom tropper og indkvarterede sig selv på Sønderballegaard (og andre gårde i Sønderballe). Der ligger stadig bunkers og batterianlæg begravet under mulden på marken bag Dundelum 49 – og det, der blandt andet vidner om disse krigsrester nu til dags, er, at kornet tørrer ud i pletter på marken, når der er vandmangel. Der var i øvrigt en tolder fra Kalvø, der gik Sønderballe Hoved rundt et par gange om ugen for at patruljere grænsen.

2. Verdenskrig

2. Verdenskrig forløb meget roligt i Sønderballe. Alle passede sit arbejde. Under 2. verdenskrig var det pålagt den enkelte gård at aflevere brændsel og korn, alt efter gårdens størrelse, til den danske stat. Mange af gårdene i Sønderballe skulle derudover imod betaling bespise de tyske soldater.

I løbet af maj måned 1941 tager den tyske krigsmarine en ubåds-lyttestation ved Gåsevig i brug. Lyttestationen oprettes antageligt på grund af Tysklands angreb på Sovjetunionen, som betød, at man i en periode ikke kunne bruge anlæggene længere mod øst. Der blev udlagt lyttekabler med hydrofoner i området fra Halk Hoved til et godt stykke ned i Als fjord. Anlægget blev etableret for at kunne kontrollere ubådenes støjniveau under prøve-sejlad. Lytteposten blev besluttet nedlagt d. 24. december 1941 – og den 22. januar 1942 er stationen rømmet, og kabler og bøjer fjernet.



Johannes Meijers kort anno 1649.

Skolen i Sønderballe

Skolen i Sønderballe havde i sin tid adresse på Diernæsvej nr. 210. Skolebørnene kunne cykle eller gå til skole dengang, indtil skolen blev nedlagt i juni 1982. Frem til december 1999 bor skolens sidste lærerpar Ane og Eivind Stahl Pedersen fortsat på skolen, hvilket medfører, at skolelokalet fortsat er til rådighed for lokalsamfundet som samlingssted. Bygningen er i dag privat beboelse. Foruden børn fra Sønderballe, gik også fiskebørnene fra Kalvø i skolen. I 1924 gik der 52 børn på skolen.

I forlængelse af Tysklands nederlag i 1. verdenskrig blev der rundt omkring i sognene den 10. februar 1920 afholdt folkeafstemninger om, hvilket land befolkningen ønskede, de skulle være en del af. Sønderballe, som jo var en del af afstemningszone I, stemte med et stort flertal dansk.

Fra foråret 1920 blev der derfor undervist på dansk, og skolen blev en dansk skole. Lærer Hermansen blev ansat som den første danske lærer, og virkede som sådan frem til sin pensionering i 1956.

Børnene startede i Lille-skole, hvor de var mellem 7 og 9 år og fordelt på 3 klassetrin. I Store-skole var børnene mellem 10 og 14 år. Når læreren kom, rejste alle sig, og læreren sagde så, at man skulle sætte sig. Skolebørnene var De's med læreren og tog hatten af, når de mødte læreren.

Den danske kultur var stærk og blev prioriteret højt i skolen dengang, blandt andet var der undervisning i danske sange og salmer og Danmarks historie. Både Lille-skolen og Store-skolen var på sommertur til f.eks. sommerrestaurations Viktoriabad, E' Knapp, Tørning Mølle, Slesvig, Dannevirke, Rømmø eller København.



Den gamle skolebygning i Sønderballe som den ser ud i dag.

SØNDERBALLE HOVED



SØNDERBALLE LANDDISTRIKT - TOPOGRAFI & NATUR

En af de største ressourcer i Sønderballe Landdistrikt er landskabet, som udgøres af topografi, kultur og natur. I det følgende ses nærmere på topografien og naturen.

Topografien

Landskabsmæssigt er Sønderballe landdistrikt præget af de enorme kræfter, som de store ismasser under den sidste istid har repræsenteret, når de har været i bevægelse mod vest. Hele området ligger op mod Sønderjyllands tag – landskabsformationen ved Knivsbjerg, som er det højeste område i det sønderjyske morænelandskab med bakker på omkring 100 meter.

Sønderballe landdistrikt har således været dækket af is i den sidste istid – og er først sluppet ud af isens påvirkning for 15.000 år siden. Efterfølgende har isklumper, der i mange år har ligget gemt i morænelandskabet og langsomt er smeltet, medvirket til dannelsen af et smukt kuperet terræn placeret mellem de to store tunneldalssystemer Genner Bugt og Slivsøen dannet i forbindelse med isens afsmeltning.

Topografien er karakteristisk for det østjyske morænelandskab med store bakker, højtliggende afløbsløse lavninger, mindre strandengsområder, en sø (Hop Sø) opstået på grund af aflejringer og landhævning, høje skrænter skabt af havet både direkte ud mod Lillebælt og skrænter, der i dag ligger inde i landskabet, hvilket er særligt karakteristisk ved Sønderballe Strand.

Afvandingen af landskabet sker gennem Vedbæk med udløb i Diernæs Bugt, gennem Hop Sø og gennem Saltbæk med udløb i Genner Bugt, samt gennem en række mindre vandløb direkte ud i Lillebælt.

Området omkring Sønderballe Hoved er med jævne mellemrum ramt af højvande. Enkelte gange er dette højvande voldsomt, og meget sjældent er det ekstremt. Det påvirker klinterne langs hele kystlinien, og der er i visse tilfælde risiko for, at vejanlæg kan blive ødelagt. Det drejer sig især om kystlinien ved Gåsevig Strand Camping og Sønderballe Lejrscole og området langs med Sønderballe Strand fra kommunegrænsen til Aabenraa kommune og

500 meter øst på.

Den gamle løvskov på Sønderballe Hoved giver sammen med mange levende hegn et frodigt naturpræg, medens den vestlige halvdel af området er præget af store hegnsfattige kornmarker og et stort svinebrug.

Landskabskarakteren har hovedsagelig sin kulturhistoriske oprindelse i det udskiftede jordbrug fra 1792 samt, jordfordelingen i 1947 - 1948 og den seneste jordfordelingen i 2000 - 2002 i forbindelse med genskabelsen af Slivsøen.

Morænelandskabet med de mange bakker og afløbsløse lavninger er skabt af de isklumper, der i mange år har ligget i morænelandskabet og langsomt er smeltet for enten at blive til små søer, som i dag oftest er drænet væk eller bare til et smukt kuperet terræn.

Diger og levende hegn skal bevares i vides muligt omfang.



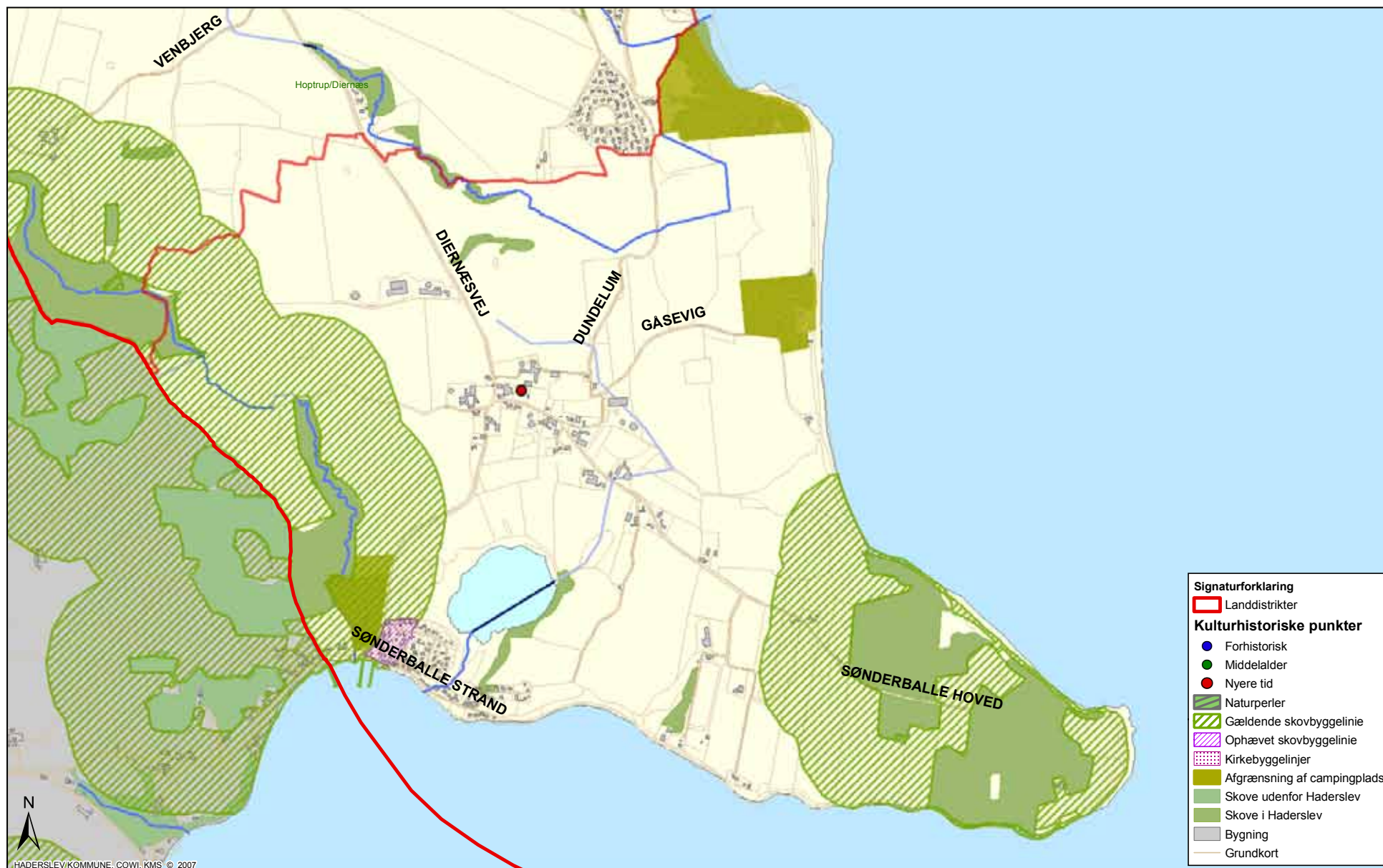
Hop Sø

Sønderballe



Sønderballe Strand





Naturen

Foruden et smukt kuperet landskab omkranset af Lillebælt på 3 af siderne er Sønderballe området beriget af en frodig plante – og dyre-verden.

Den rige flora rummer op til flere sjældne eller halvsjældne arter, så som tandrod, plettet gøgeurt, elfensben-padderok, skarlagen-bægersvamp, foruden en lang række almindelige arter, hvoraf i flæng kan nævnes hvid anemone, skov-æble, spring-balsamin, hvid hestehov, tudse-siv og mange flere.

Det til dato relativt isolerede og fredelige Sønderballe Hoved giver dyre- og fuglelivet gode levevilkår og den stille naturelsker rige muligheder for at opleve bl.a. råvildt, ræv, ilder, ravn, grævling, fasan, natugle, slørugle, musvåge med mere og i ny og næ en omstrej-fende havørn. Dagligt trækker skarven ind over halvøen fra Lillebælt på vej tilbage til sin koloni langs dele af søbredden omkring Hop Sø. Sidst i april måned og efter solnedgang starter et vedholdende og højlydt kor, der kan høres vidt omkring på Sønderballe Hoved. Det er den

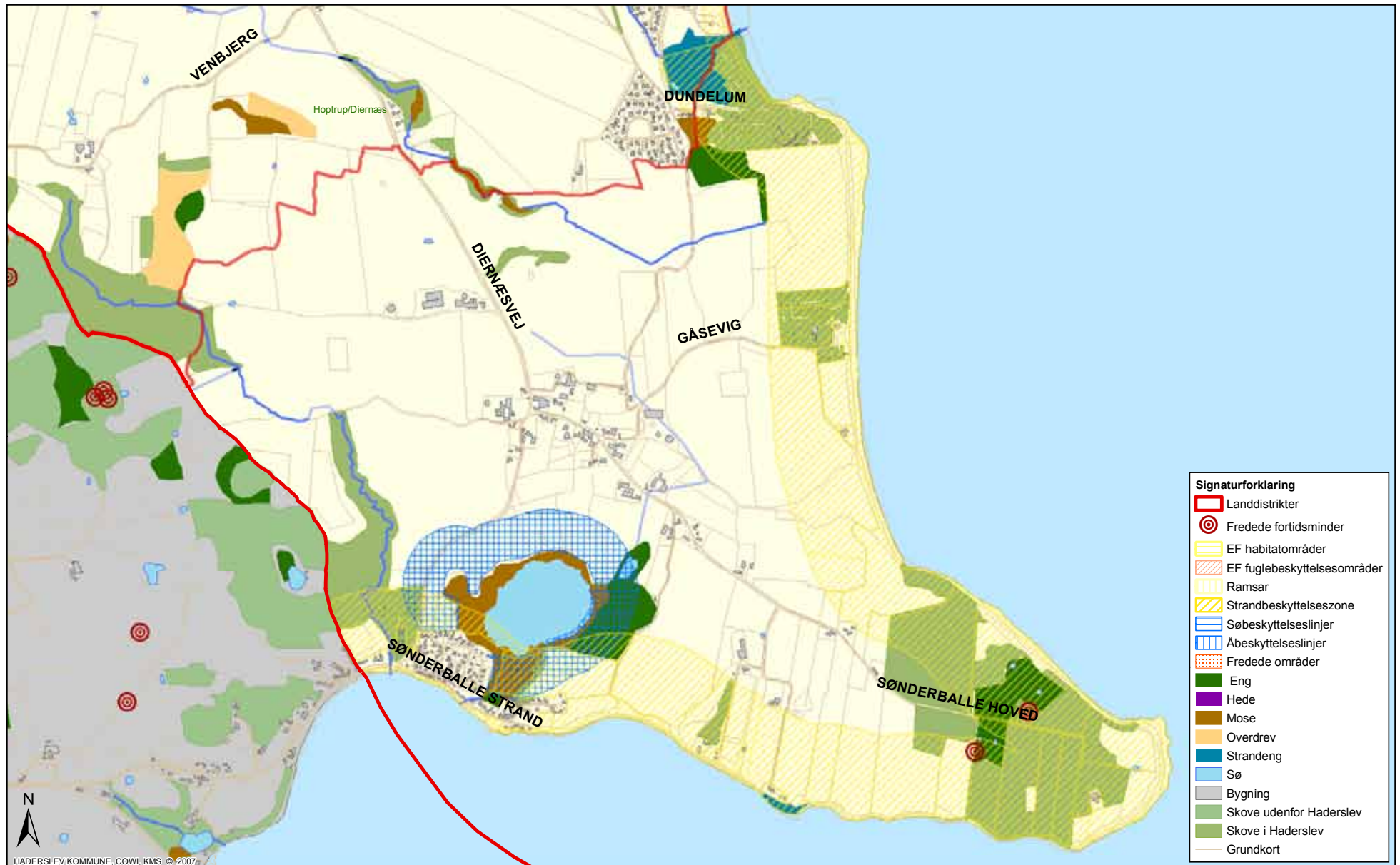
lille, grønne løvfrø-han, der er på spil omkring området solbeskinnede vandhuller. Som eneste danske frø kan den klatre i buske; - om sommeren ynder den at sole sig højt på strå. Hvis man er heldig, er det muligt glimtvist at se marsvin på jagt efter fisk i farvandet omkring Sønderballe Hoved.



I Sønderballe er der et kuperet terræn



Der er et rigt dyreliv i Sønderballe Landdistrikt



Beskyttelse og bindinger

Store dele af arealet indenfor Sønderballe landdistrikts område, der er på i alt 537 ha, er omfattet af lovmæssige bindinger, der begrænser områdets udviklingsmuligheder.

Således er hele Sønderballe området omfattet af Kystnærhedszonen, der indenfor en afstand på 3 km fra kysten skal sikre kystens friholdelse for anlæg, der ikke er afhængig af kystnær placering. I modsætning til Strandbeskyttelseszonen, er Kystnærhedszonen ikke en forbudszone, men en planlægningszone.

Omkring 190 ha, svarende til 35 % af Sønderballe ejerlavs areal, er omfattet af den 300 meter brede Strandbeskyttelseszone, der skal sikre en generel friholdelse af vore kyster for indgreb, der ændrer den nuværende tilstand og anvendelse. Denne zone administreres i øvrigt meget restriktivt.

Skovarealet på 50 ha er omfattet af fredskovpligt, det vil sige, at skovarealet skal vedblive med at være skov i al evighed tillige med, at fredskovarealet er underlagt nogle meget restriktive lovbestemmelser.

Endelig er omkring 160 ha, svarende til 30 % af ejerlavets areal omfattet af Naturbeskyttelseslovens beskyttelseslinier (300m skovbyggelinie, 150m søbeskyttelseslinie og 100m fortidsmindebeskyttelseslinie) og derudover findes der lidt beskyttet § 3 – natur.

I et vist omfang overlapper de forskellige bindinger hinanden - således Strandbeskyttelseszonen, fredskoven samt Skovbyggelinien på den østligste del af Sønderballe Hoved.



I sønderballe landdistrikt er der flere smukke skovområder



Skråning ved Gåsevåg

BEFOLKNING OG BOSÆTNING

I gennem de seneste 100 år har samfundsudviklingen medført en markant forandring af befolkningen i Sønderballe, ikke alene talmæssigt men også erhvervmæssigt.

Siden 1925 hvor befolkningstallet i Sønderballe (excl. Kalvø) blev opgjort til 227 personer, er befolkningstallet dalet betragteligt og udgør nu i 2010 110 personer med fast bopæl indenfor Sønderballe ejerlav.

Den store nedgang i befolkningstallet afspejler vandringer fra land til by, som følge af de strukturelle samfundsændringer, der har fundet sted. Imod tidligere, hvor der blandt andet var et stort folkehold rundt om på gårdene og lokale erhvervsdrivende, er det kun et fåtal af beboerne i Sønderballe, som er beskæftiget i lokalsamfundet.

Ydermere udgør tilflyttere en større og større andel af befolkningen, ligesom tidligere beboelser overgår fra at være helårsbolig til at være feriebolig. Sidstnævnte forhold i kombination med manglende mulighed for at bygge nyt umuliggør lige nu en øget bosætning.

I sommerhalvåret opvejes nedgangen i befolkningstallet til fulde af turiststrømmen til lokalområdet 3 campingpladser og sommerhusområdet ved Sønderballe Strand, men turiststrømmen tilfører ikke lokalsamfundet ressourcer i traditionel forstand - der er ikke længere nogen forretninger - ikke længere nogen skole - ingen særlige samlingsmuligheder i form af forsamlingshus, foreningslokaler eller lignende.

Det sociale og rekreative må derfor tage sit udgangspunkt i "det der findes på" og er muligt i private hjem eller i tilknytning til private hjem – som f. eks når der i Sønderballe arrangeres Fastelavnsfest, Dragefestival, Julemarch eller generalforsamling/sommerfest i beboerforeningen.

Folketælling i 1925	Antal børn*		Antal voksne			I alt
	110		117			227
	<small>*)Grænsen mellem barn og voksen er ikke entydigt fastlagt ved Folketællingen i 1925.</small>					
"Folketælling" i 2010	0-10 år	10-20 år	20-40 år	40-60 år	o. 60 år	I alt
	17	14	18	42	19	110



I sommerhalvåret styrkes befolkningstallet af de turrister som besøger Sønderballe og Sønderballe Strand.

BEBYGGELSE & KARAKTERISTIKA

Sønderballe kaldes en "vejkrydsby", og det hænger sammen med den måde gårdene ligger på i forhold til vejen. Der er sket udskiftning i 1792, og det regnes for at være en tidlig udskiftning, hvilket måske har noget at gøre med, at jorden alle steder her omkring er god. Der er ikke noget system, i den måde jorderne er blevet udskiftet på, hvilket måske bare er foregået efter "det muliges kunst" – alt efter hvor der kunne komme en hest og en plov igennem. Denne landsbystruktur med tætliggende gårde og snoet bygade er stadig tydelig i Sønderballe.

Sønderballe har først og fremmest været en landbrugslandsby, hvorfor bebyggelsen i landsbyen og nærmeste omegn består af gamle gårde, hvortil der i gennem tiden er blevet bygget medarbejderboliger og aftægthuse. Efter 1. Verdenskrig var der 19 landbrug, som bestod af husmænd og gårdmænd. Der var et stærkt sammenhold i Sønderballe, hvilket dels bestod i et arbejdsafhængighedsforhold. De større gårde tilbød arbejde – også om vinteren. På den måde kunne også de mindre bemidlede husmænd og/eller dårligt

stillede få tilværelsen til at hænge sammen. Om vinteren bestod arbejdet i at tærsk og i skovarbejde. Desuden forsynede de større gårde disse dårlige stillede folk med brændsel i vintertiden.

Ud over husmænd og gårde har der været et skibsværft ved Gåsevig, et teglværk ved Sønderballe Strand, en "hjuler og smedje" på Sønderballe Hoved, en skole og en købmand/foderstof/tankstation på Diernæsvej. Af de helt små bebyggelser var der et frysehus på Sønderballe Hoved og et sprøjtehus på Diernæsvej. I nyere tid hvor turisme er blevet et større erhverv, er campingpladsen ved Gåsevig, Sønderballe Strand og Vikærvej blevet etableret. Derudover er der etableret nyere bebyggelse i form af Sønderballe Lejrskole ved Gåsevig og lejrskolen "Solbakken" på Sønderballe Hoved.

Sønderballe Strand består af en typisk kystbebyggelse, med en ældre del med fiskerhuse, bådeværksted og røgeri, og nyere elementer som sommerhuse, campingplads og lystbådehavn. Særlig interessante er de tætliggende sommerhuse på skrænten, uden forhave og

med stejle trapper ned til Stranden

Vigtige og karakteristiske bygninger i Sønderballe

Skolen på Diernæsvej (P. Gram 1903)

Skolen blev opført i tysk tid, i 1900 i tysk stil. Indtil 1920 var undervisningen på tysk. Skolen lukkede den 18. juni 1982.



Købmanden på Diernæsvej

Stuehuset er opført i tysk tid, i 1890. Ejendommen var i starten en lille landbrugsejendom. Det pakhus, der står på ejendommen, blev under 2. Verdenskrig flyttet fra Sønderballe Strand op til ejendommen af Købmand Karsten Lausten. Pakhuset blev flyttet efter oversvømmelsen i 1941. På Sønderballe Strand blev

pakhuset oprindeligt opført i sammenhæng med en etableret landingsplads i 1912-1913 af den tidligere Købmand C. O. Petersen. På ejendommen var blandet landhandel med kolonial, korn og foderstoffer, foderstof og en tankstation.



Købmanden på Diernæsvej.

Frysehuset på Sønderballe Hoved

Frysehuset på Sønderballe hoved står tilbage som et kulturhistorisk levn. Den vidner om fortællingen om et landbrugssamfund i hastig forandring. Dette frysehus er et andelsfrysehus og blev opført i 1951 og fungerede som sådan frem til omkring 1979.



Sprøjtehuset på Diernæsvej (1897)

Sprøjtehuset blev opført i tysk tid i 1897 og benyttet af de lokale. I 1942 blev brandslukningsfunktionen overtaget af Hoptrup Frivillige Brandværn.



Luthersk Missions lejrskole

"Solbakken" på Sønderballe Hoved

Luthersk Mission hørte til Vesteregnet, og det var da også "dem" ude fra Vesteregnet, der opførte og benyttede lejrskolen. Det var kirkeforening fra Brandstrup, der oprindeligt benyttede lejrskolen. Her på egnen var det Indre Mission, der "herskede", hvor det første missionshus blev opført i Hoptrup i 1896 (Nordslesvigsk Indre Mission). Indre Mission stod også stærkt her i Sønderballe. Ifølge Bygge- og Bolig Registeret (BBR) blev den første del af lejrskolen opført i 1956 og

den sidste del i 1975. Foruden påske-, sommer- og efterårslejre er der løbende aktiviteter i weekender gennem hele året. I dag er det mange forskellige retninger inden for kirkevæsenet, der benytter lejrskolen. I 1935 var der i øvrigt en KFUK lejr, der fandt stede på Sønderballe Hoved med 1300 deltagere.



Sønderballe Lejrskole ved Gåsevig

Siden fyrrene har der ligget en primitiv lejrskolebebyggelse ved Gåsevig. Denne bebyggelse oprindelige funktion var forsøgs-



station til tyske undervandsbåde under 2. Verdenskrig. Efter krigen etablerede Haderslev Kommune lejrskole i bygningerne. Den nuværende bygning er opført i 1981.

Sommerhuse ved Sønderballe Strand

De første sommerhusgrunde, omkring 50 stykker er udstykninger fra ejendommen på Sønderballe Hoved 6. I starten var der opstillet gamle godsvogne, som fungerede som sommerhuse.



Fiskerhuse ved Sønderballe Strand

Den sidste erhvervmæssige fisker var Peter Tækker. Ved Sønderballe Strand var der desuden røgeri på ejendommen på Sønderballe Strand 68. Der var også én der lavede robåde på stranden.

Campingpladsen ved Gåsevig

Her har der ligget en mindre landbrugsejendom. Der har desuden været et mindre skibsværft, og stedet hedder da også Prøvestenen på gamle kort. Campingpladsen, som startede i 1960'erne, var i begyndelsen meget primitiv, men siden er der sket en udvikling af pladsen i takt med en øget turisme.



Vikær Strand Campingplads

Vikær Strand Campingplads er udstykket fra Sønderballe Gård i 1960'erne af Johannes Friis Scherrebeck

Sønderballe Campingplads

Sønderballe Campingplads er oprettet før 2. Verdens krig og var i starten en FDM lejrplads.

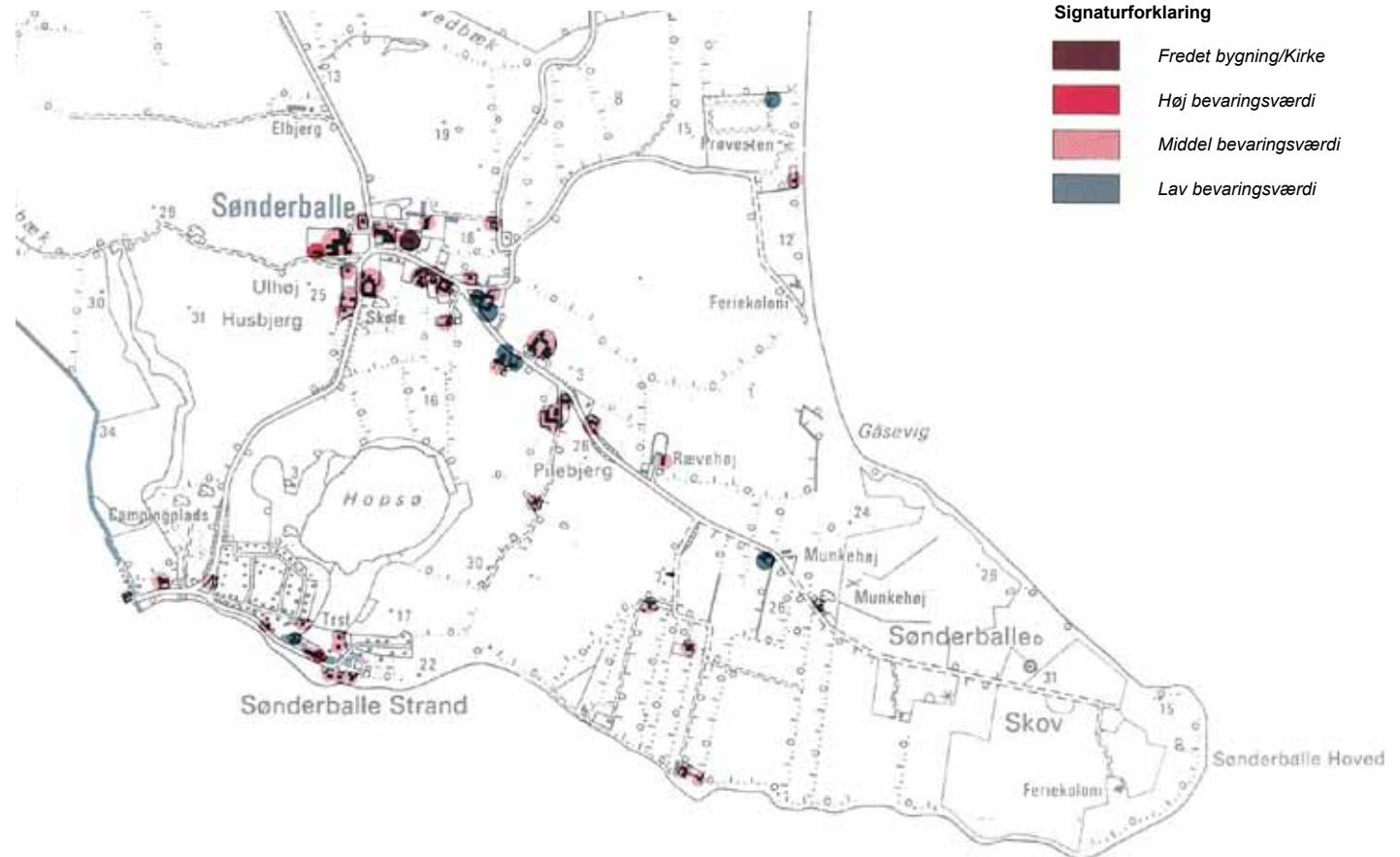
Bevaringsværdige bygninger i Sønderballe Ejerlav

I Sønderballe Ejerlav repræsenterer bebyggelserne de egns karakteristiske særpræg med firlængede gårde og bebyggelse i både dansk og tysk stil ganske godt. Af tysk stil kan nævnes trempelbyggeri og schweizerstil/gewerkschulen-stil.

Haderslev Kommune har ind til videre registreret 4 bebyggelser i Sønderballe Ejerlav. Kommunen udpeger ud fra en såkaldt SAVE-registrering (se Haderslev kommunes eller kulturarvstyrelsens hjemmeside).

Den ene af de 4 registrerede bebyggelser er fredet. Det drejer sig om Sønderballe Hoved 1. Stuehuset er resterne af en firlænget stråtekt gård. Et fjortenfags bondestuehus fra 1800. I 1991 har Haderslev Kommune desuden udarbejdet et Kommuneatlas over bevaringsværdierne i kommunens byer og en række bygninger på landet, atlasset er udarbejdet i samarbejde med Miljøministeriet.

Fredet bygninger





Sønderballe Hoved nr. 6. Huset er fra 1875 og stammer fra tysk tid og er typisk tysk stil. Byggestilen "meso", hvor der tilstræbes symmetri og ligevægt i byggeriet, og hvor der også benyttes disse fine krummelurer.



Sønderballe Strand nr. 83 fra 1797. I dag er det et lille sommerhus med stråtag, men har sikkert tidligere været et lille fiskerhus.



Den meget smukke og fredede ejendom på Sønderballe Hoved 1. Huset stammer fra 1800 og er fredet i 1988. Var oprindeligt stuehuset til en firelænget gård, men er nu det eneste der er tilbage.



Gåsevig nr. 2. Stuehuset har oprindeligt hørt til en firelænget gård og stammer oprindeligt fra 1798.

ERHVERV & SERVICE

Af de der bor og samtidig arbejder i Sønderballe er arbejdsmulighederne først og fremmest tilknyttet landbrug og turisterhvervet. De fleste er dog beskæftiget uden for landområdet i deres dagligdag.

Erhverv før i tiden

Hjuler og smed: Sønderballe Hoved 8
Foderstof, Tankstation og Købmand: Diernæsvej 203
Håndværk: Muremester, Diernæsvej 212
Skrædder: Sønderballe Hoved 26
Fiskeri: Sønderballe Strand, Kalvø
Turisme: Udlejning af værelser, Gåsevig 2 (1973-1998), Diernæsvej 205 (- 1973)
Landbrug: Øvrige ejendomme

Erhverv i dag

Turisme: Gåsevig Strand Camping, Sønderballe Camping, Vikær Strand Camping, Strandgården, Diernæsvej 205, Sønderballe Hoved 1
Landbrug: Der findes 4 fuldtidslandbrug, primært med planteavl og 9 deltidslandbrug.
Håndværk: Tømrer og Snedkervirksomhed v/ Knud Iwers, Sønderballe Hoved 36
Grossistvirksomhed: Sønderballe Planter

Blomster Import og Eksport, Sønderballe Hoved 34 v/ Daberkow, Rider by Hørse, Sønderballe Hoved 21, v/ Andreas Rudbeck.



Eksempel på en af de services der findes i Sønderballe, lokale produkter af høj kvalitet.



Sønderballe Camping som er velbesøgt i sommerhalvåret.

INFRASTRUKTUR

Digital infrastruktur

Ny teknologi er af afgørende betydning for små landsamfund, f.eks. fibernet og trådløst internet til brug for hjemmearbejdspladser etc. Sønderballe har brug for hurtigere internet, og bør kobles på Sydenergis fibernet. På den baggrund ønskes forbedrede vilkårene for hjemmearbejdspladser, vidensdeling, korrespondance med det offentlige, indkøb via internettet og udbringning af varer.

Trafik & veje

Sønderballe er en "vejkrydsby", hvor gårde og boligbebyggelse ligger omkring et let forgrenet vejnet.

De overordnede veje er den gennemgående Diernæsvej mellem Genner og Hoptrup, Gåsevig og Sønderballe Hoved. Fra april til oktober belastes byen især af turisttrafik, færdsel til Solbakken på Sønderballe Hoved samt tung landbrugskørsel. Beboerne har et stort ønske om at få nedsat hastigheden gennem en række tiltag.

- For at nedbringe turisttrafik gennem

Sønderballe er der et ønske om at etablere en omfartsvej. Turisttrafikken føres fra Diernæsvej over nuværende mark til vejen "Dundelum" over uværende mark til Gåsevig Strand Camping

- Der etableres vejchikane på Sønderballe Hoved
- Der etableres røde fartstriber
- Der mangler opfriskning af vejstriber. Især hjaltænder mellem Gåsevig og Sønderballe Hoved, og mellem Sønderballe Hoved og Diernæsvej. Derudover opfriskning af vejstriber generelt
- Der etableres ny beplantning i form af frugtbuske og frugttræer en række steder langs stier og veje
- Ny lav gadebelysning, hvilket virker fartreducerende, idet den lave belysningen nedsænker bilistens overblik
- Markering af byens knudepunkter med fx reflekser, gul maling eller mere beplantning eller en kombination af disse
- Sikring af fodgængere til busstoppestederne på Sønderballe Hoved og Diernæsvej. Gerne med fortorv eller lignende
- Flytning af byskiltene. Byskiltene står i dag,

så trafikken ikke sætter hastigheden ned på de strækninger, hvor der bor børn og voksne

- Indførelse af 40 kilometer fartzone i hele Sønderballe ejerlav
- Nye byskilte, der består af en trækonstruktion i trapez-form. På bagsiden påmonteres børnemaleri eller lignende, byskiltene belyses

- Etablering af overdækket busstoppested i færdselsretningen mod Hoptrup/Haderslev

På vandsiden (Genner Fjord) kunne det være ønskeligt med fartbegrænsning for motorsejladser på vandet, regler for opsætning af broanlæg samt forbud mod både der ligger for svaj i området fra grænsen til Aabenraa Kommune og mod øst hen forbi Sønderballe Camping.



Der ønskes forbud mod både der ligger for svej ud for de mest besøgte strandområder.

TRAFIKREGULERING



Stierne

Beboerne i Sønderballe har et stort ønske om at gøre deres fantastiske område mere tilgængeligt – så den eneste vej ud af Sønderballe ikke foregår via asfalterede veje. Der eksisterer allerede en del stiforløb, og flere kommer forhåbentlig til ad åre.

Beboerforeningen i Sønderballe vil gerne være med til at vedligeholde trampestierne ved et årligt arrangement i starten af sæsonen.

1. Ruten Sønderballe Hoved – Sønderballe Strand

Eksisterende trampesti. Fra Sønderballe Hoved følges markvejen. Når markvejen ender starter trampesti langs markkant. Følg denne langs skrænten, hvor der er storslået udsigtspunkt ud over Genner Fjord. Trampestien ender i sommerhusområdet på Sønderballe Strand.

2. Adgang til stranden v/ Genner Fjord

Først ad skovvej, så langs markkant, dernæst ad skovvej.

3. Ruten Sønderballe Hoved – Stranden v/ Genner Fjord

Eksisterende trampesti fra Sønderballe Hoved eller Sønderballe Strand langs markskel.

4. Rundtur på Sønderballe Hoved

Her følges skovvej op til engen, gå eventuelt op og se gravhøjen i kanten af engen. Passér engen til skrænten. Følg skrænten indtil matrikelskel. Gå herefter langs ny bøgebepantning langs skellet. Denne munder ud i Skovvej, som slutter i engen. Gå derefter over engen tilbage til Sønderballe Hoved.

Adgang over engen sker på eget ansvar, og ved færdsel skal der her tages hensyn til husdyrerne. Dette indebærer at passage sker i en samlet gruppe og i gang hen over engen.

5. Rundtur mellem Sønderballe, Gåsevig og Vikær

Dundelum følges til Vikær. Fra Vikær går man langs stranden til Sønderballe Lejrskole. Fra Sønderballe Lejrskole følges vejen tilbage til Sønderballe.

A. Friholdelse af sti

Friholdelse af adgang/sti ovenfor kystsikringen mangler. Der findes allerede en tinglyst deklARATION over, at adgang ovenfor kystsikringen skal vedligeholdes. Sønderballe Ejerlavs Beboerforening kunne eventuelt hjælpe med vedligeholdelsen af denne adgang.)



STIFORLØB



FORSKØNNELSE I BY OG PÅ LAND

Til et landskab hører bebyggelse. En stor del af velværen ved at betragte og færdes i landskabet er, at den bebyggelse og infrastruktur, man møder, virker imødekommende. I det følgende afsnit har vi eksempler på tiltag, som vi kunne tænke os, og som vi mener kan hjælpe med at forskønne Sønderballe.

Nyt udendørs samlingssted

Der etableres en mindre boldbane et centralt sted i byen. Udstyret på banen skal ikke være andet end to galvaniserede mål - og så skal græsplænen være slået. Projektet kan derfor etableres med to mål og en havetraktor og selvfølgelig et jordstykke. Udgiften vil være ca. 2500 kr. til fodboldmålene og med evt. ny havetraktor. ca. 10.000 kr. i alt. På længere sigt kunne boldbanen eventuelt udvides med grillhytte, bålsted og legeplads.

Sprøjtehuset - Sønderballes nye indendørs samlingssted

I Sønderballe etableres det gamle sprøjtehus som et socialt nøglehus. Her kan der etableres en udstilling om området – på samme måde som Skov- og Naturstyrelsen har etableret ikke

bemandede udstillinger forskellige steder – f. eks. Tørning Mølle. Her kan Sønderballe områdets historie og udvikling beskrives. Der kan eventuelt etableres en åben IT-adgang for de, der ikke er på nettet, så alle f.eks. kan læse Sønderballe Tidende. På den måde understøttes de langsigtede tanker om elektronisk kommunikation som et bærende element i lokalsamfundet. Endvidere kan huset bruges som den lokale landsbyopslagstavle og ventetur for dem, der venter på bussen. Huset, som er bevaringsværdigt, skal renoveres med nyt tag, udendørs renovering, renovering af port og indvendige vægge. Forventet udgift ca. 100.000 kr. Derudover skal der rejses penge til inventar og eventuelle udstillinger osv. Projektet vil måske kunne gennemføres med støtte fra LAG og diverse fonde. En renovering af sprøjtehuset vil samtidig kunne være med til, at starte en hårdt tiltrængt forskønnelse af Sønderballe by både for beboerne i Sønderballe og for den gennemkørende trafikant. Samtidig kan det understøtte en trafiksanering - gerne med nye byporte ved indkørslen for at markere, at bilisterne skal køre langsommere her.

Nye ældreboliger

Der findes en række beboere, som gerne vil have mulighed for at kunne blive i Sønderballe på deres gamle dage. Derfor ønsker områdets beboere, at der etableres 4 – 6 nye ældreboliger med tilknyttet fælleshus, som samtidig kan fungere som områdets aktivitetshus. Derved gives der mulighed for et socialt samspil generationerne imellem. Ældreboligerne ønskes placeret centralt i Sønderballe for herigennem at gøre adgangen til offentlig befordring bedst mulig for de ældre.

Nyt koncept for knudepunkter

I dag er der egetræer i knudepunkterne i landsbyen (T-kryds). Sønderballe ønsker, at markere disse knudepunkter meget mere. For eksempel med markering af kantsætningen og etablering af ny særlig støjsvag, farvet asfaltbelægning. Der kunne eventuelt arbejdes med reflekser på kantsætningen for at opnå en øget trafiksikkerhed. Samtidig kunne der arbejdes med beplantningen af knudepunkterne for at skabe nogle smukke knudepunkter. Ved en bearbejdning af landsbyens knudepunkter skal der også være fokus på en oprydning i byens

skilte således, at der kommer en bedre struktur og æstetik i skiltningen i byen.

Lav gadebelysning m.m.

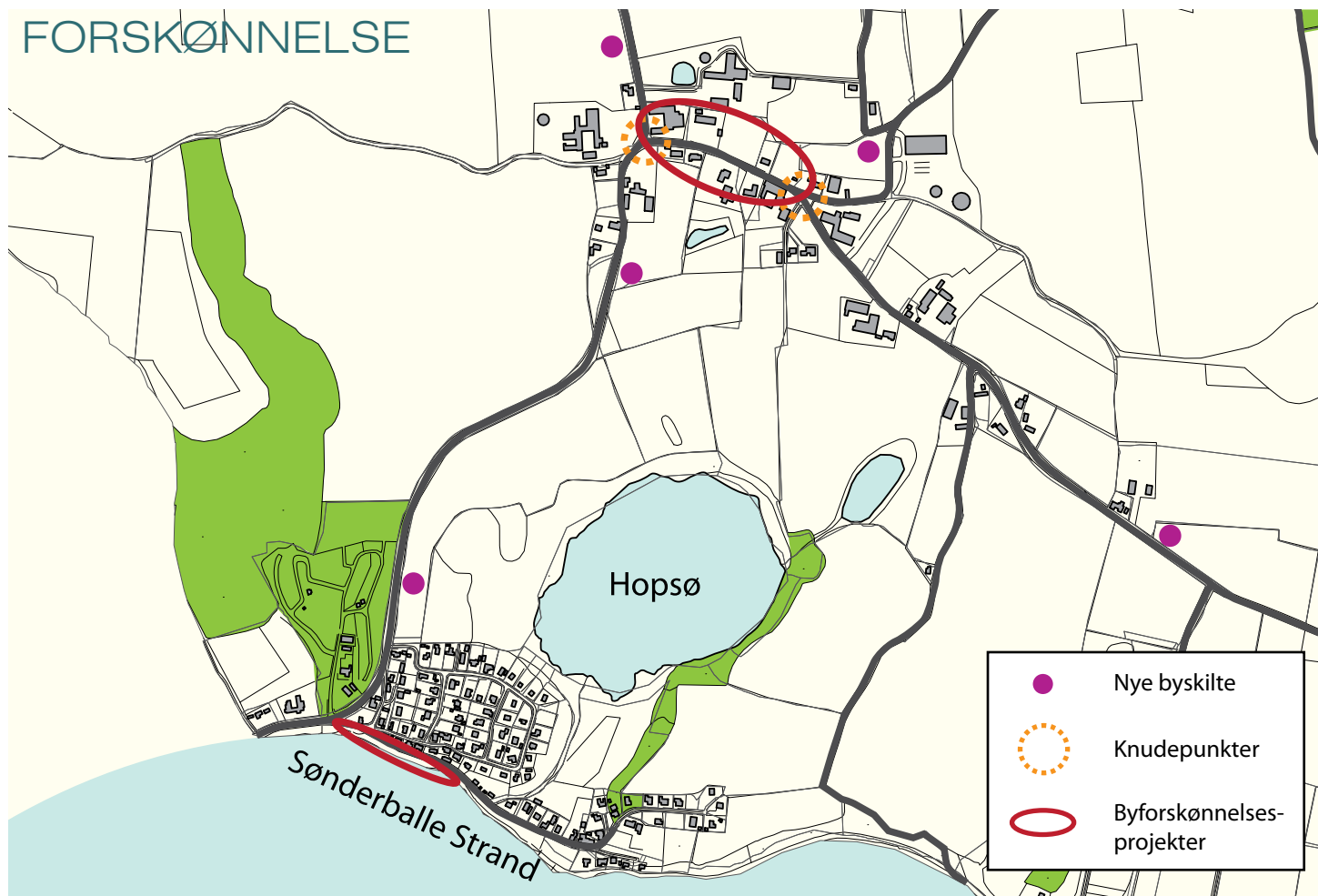
Generelt ønskes en fodgængervenlig og lav gadebelysning. Når byskiltene flyttes ønskes gadebelysning på strækninger indenfor byskiltene. Gadebelysningen kunne måske drives af solenergi evt. suppleret med elektricitet. På forsiden af de nye byskilte påhægtes en trækonstruktion i trapez-form. På bagsiden påmonteres børnemaleri eller lignende. Byportene belyses også.



Brandstationen på Diernæsvej.



Byens kanter er meget slidte.



ENDERUPSKOV

Sammenhængskraft & samarbejde

Enderupskov er et lille hyggeligt samfund, med ca. 40 husstande. Der findes allerede et godt sammenhold i landsbyen, hvor der blandt andet støttes bredt op omkring eksempelvis ringridning og borgerspising, som bliver afholdt den sidste dag i hver måned kl. 18.00 på Enderupskov Vandrehjem. Hele byen samles som regel også til bryllupper, runde fødselsdage osv. Beboerforeningen har et telt og nogle borde og stole som bliver lejet ud til landdistriktets beboere.

Af andre fælles tiltag kan nævnes at beboerforeningen har en stork, som bliver sat op hos de nytilkomne Enderupskovser, med storken følger en lille bog. Desuden holdes der en gang om året ølsmagning for mændene og kvinderne tager ud og hygger sig.

For at det er attraktivt at bo i Enderupskov landdistrikt, er det vigtigt, at der er en god adgang til faciliteter, som indkøb og service samt rekreative og sociale aktiviteter. Da dette ikke findes i Enderupskov, er beboerne afhængige

af, de tilbud der findes i de omkringliggende bysamfund og landdistrikter, samt tilgængeligheden af disse. Tilgængeligheden af indkøb og servicemuligheder er afhængig af afstand og infrastruktur. For de rekreative og sociale aktiviteter vedkommende er det også afhængighed af viden om at de eksisterer og hvor de er tilgængelige, som er altafgørende.

Enderupskov landdistrikt er således primært afhængig af tilstedeværelsen af indkøbsmuligheder, læge, tandlæge, bibliotek, posthus osv. i Gram samt sekundært bager, købmand, el-salg, VVS etc. i Arnum.

Vandrehjemmet i Enderupskov udgør i dag et vigtigt lokalt samlingspunkt for beboerne og samtidig er der mulighed for afhentning af mad i gåafstand fra landsbyen.

Enderupskov landsby og landdistrikt er beliggende i et naturskønt område skabt af istiden. Landsbyen ligger 7 km vest for Gram og 12 km øst for Ribe. Tidligere har landdistriktet været en selvstændig kommune med både købmand og skole.





HISTORIE

Der findes en række sagn fra Enderupskov. Sagnene er med i denne plan for give et indblik i egnens historie og kultur. Disse sagn kunne udgøre grundstenene i ny sti med historiske "stoppesteder" (se også afsnittet om stier).

Kirkeklokken i Enderupskov Kirke

Om kirkeklokken fortælles, at den efter at kirken blev nedlagt, blev stjålet og sagnet beskriver at den skulle føres til Spandet, men da den blev kørt over Gels å sydvest for kirken, gik vognen itu, og klokken sank i åen. Klokken lå så langt nede, at den ikke kunne redes op igen.

Sagnet siger at der efterfølgende hørtes ringen nede fra dybet, især ved hellige højtider. Men ringningen blev stadig svagere år for år, og nu er den forstummet for mange år siden. Hvad der kommer til orde gennem dette sagn, skriver pastor Zerlang, er almuens dybe savn og længsel efter den gamle kirke, hvis kimende klokke engang fra bakkens top "kaldte på gammel og på ung, mest dog på sjælen træt og tung, syg for den evige hvile."

Enderupskovs Aftægt

Der fortælles, at når folkene i Enderupskov blev til overs og ikke længere kunne gøre gavn for føden, fik de en kridtpibe og et fjerding-spund tobak, og så blev de sat på en halv vogn og de fik lov at rutsje ned over en stejl skrænt og ud i Gels å. Dette kaldes Enderupskovs Aftægt. Stedet er i dag markeret med et udsigtspunkt, hvor der er rig mulighed for at nyde et smukt kig ud over den flotte Gelsådal.

Gelsbro

I årene mellem 1864 og 1920 lå grænseovergangen ved Gelsbro, vestligst i Gram sogn, hvor landevejen mellem Ribe og Haderslev passerer Gelså. Her ligger det høje, firkantede tyske toldhus og få meter vest for det noget lavere danske toldhus, der er opført 1899. Stedet er meget markant, bygningerne ligger på den ellers ødede hede- og engstrækning. I øvrigt fulgte grænsen nogle kilometer vest herfor Gelså således, at man fra Sønderjylland skulle mod syd for at komme til Danmark. Gelsbro Kro var en kendt og brugt kro på stuedriversnes tid og var ligeledes kendt af vejfarende på ruten Ribe – Gram – Haderslev.

Gelsbro Kro blev brugt til bl.a. ringriderfester helt frem til sidst i 1970'erne, hvor der – på en særlig bevilling – blev festet i laden på den anden side af vejen.



Stien ned til Aftægten.



Den gamle Gelsbro trænger til at blive restaureret.

ENDERUPSKOV



Sct. Thøgers Kirke og den hellige kilde

Sct. Thøgers Kirke og begravesplads lå få meter fra landevejen og har højst sandsynligt været brugt som kapel for de vejfarende. Kirken var bygget i rå kampesten omkring år 1200 og blev nedrevet i slutningen af 1500-tallet. I 1904 blev der rejst en mindesten, og murene er i dag markeret med volde af græstørv. Den dag i dag bruges området stadig som kirke, idet der hvert år afholdes en friluftsgudstjeneste, af de omliggende sogne.

Den dag i dag er rasteplassen ved landevejen flittigt besøgt af de forbipasserende trafikanter. Tæt ved Sct. Thøgers kirke lå oprindeligt to gravhøje, hvoraf kun den ene er bevaret i dag. Et dyssekammer med dæksten er flyttet fra sin oprindelige plads og ligger nu afdækket mellem kirketomten og vejen. Længere nede mod åen lå Sct. Thøgers kilde, der indtil 1850'erne blev besøgt som helligkilde Sct. Hans aften. Kilden er markeret ved en gammel vand pumpe.

Hørt gennem tiden

Folkevittigheden har altid haft travlt med En-

derupskov. Det er den magre, sandede egn og befolkningens lave levestandard, der især har måttet "Holde for". Tynde udkløvede pinde af mosefyr, brugt som lys, kaldte man "Enderupskov Pråser" Smørrebrød med kogte kartofler som pålæg var "Enderupskovs vøst". I Enderupskov drak folk "barfodede kaffepunche", dvs. uden sukker. Fra Enderupskoveggen forlød det ofte, at der var så lidt græs på agrene, at man kunne trave en skildebasse – skambasse – mellem stråene. I Enderupskov er der ikke en mand, der har gæld for de er intet betroet. "Tesæt, armod og elende ligger i en trekant, Tiset, Arnum og Enderupskov."

Man må sige: Om nogetsteds gælder det her, at tiderne har forandret sig – til det bedre.

Døbefonten i Enderupskov Kirke

Om døbefonten fortælles i Thieles folkesagn, at da Enderupskov Kirke blev nedbrudt, skete det, at fonten blev ført til Nybølgård og der brugt til hundetrug: men da alle hunde, som åd deraf, straks blev galne, så blev dette anset som en straf for fontens vanærelse, og denne blev derfor flyttet til Gram Kirkes våbenhus,

stående ved indgangen til kirken men senere flyttet indenfor kirkedøren. Da den såkaldte døbefont er meget lille, menes det, at den ikke har været brugt som døbefont: men at den i virkeligheden er et vievandskar.

Kammerherren på Gram og Kromanden i Tiset

Der var en kammerherre på Gram, der bestyrede hele godset. Engang skulle den gamle kromand i Tiset, Hans Kristensen, køre med ham til Ribe, og de kørte naturligvis gennem Enderupskov. Så siger kromanden: "Ja, hvad siger De nu om denne egn, hr. Kammerherre?" "Jo, det kan ikke nægtes, det ser noget dårligt ud." "Ja folk her er så arme, at de ikke har klæder til kroppen." "Åh siger kammerherren, de ser da helt ordentlige ud, når de kommer til mig." "Det kan jeg godt sige Dem grunden til, hr. Kammerherre, for de har kun en kjole og et par støvler for hele byen, og det hænger i skolen. Når de skal til Gram eller Ribe, går de hen til skolen og tager det, for der ved de jo, det er" Den snak gjorde så meget, at folkene i Enderupskov blev fri for afgiften et par år.



LANDSKABET & NATUREN

Landskabet

Enderupskov landområde er karakteristisk ved at være dannet af al den is, der er smeltet i den østlige del af Jylland. Smeltevandet har eroderet i det morænelandskab, der opstod i den forrige istid, hvor Enderupskov også var helt dækket af is. Dette oprindelige landskab har lignet landskabet flere andre steder i Jylland. Erosionen har skabt store flade områder – hedesletter, hvor istidsfloderne er løbet igenem med deres store smeltevands-masser. Resterne af smeltevandsfloden i Enderupskov er Gelsåen, der har skabt de store frodige engarealer. Gelså-floden har eroderet sig ned og skabt den nuværende dal mellem Gram Bakkeø og Rødding Bakkeø. Ådalen er på det bredeste sted op mod 3 km. Enderupskov indeholder mindre dele af Gram Bakkeø i området ved Stensbækvej og Mølbyvej.

Enderupskov har uden tvivl været beboet i mange år. De vigtigste faktorer for bosætning har tidligere været adgang til ferskvand, havet, skoven med jagt, brændsel og byggematerialer, ager og eng. Afhængig af hvilket samfund det har været, har de forskellige faktorer spillet

en særlig rolle. I jægersamfundet har ager spillet en ubetydelig rolle – skoven og adgangen til vand har været betydningsfuld, hvorimod det i et landbrugssamfund har været nødvendigt at have adgang til skovrydningen, som til sidst er blevet til ager – og så eng med mulighed for græsningsarealer og etablering af høslæt.

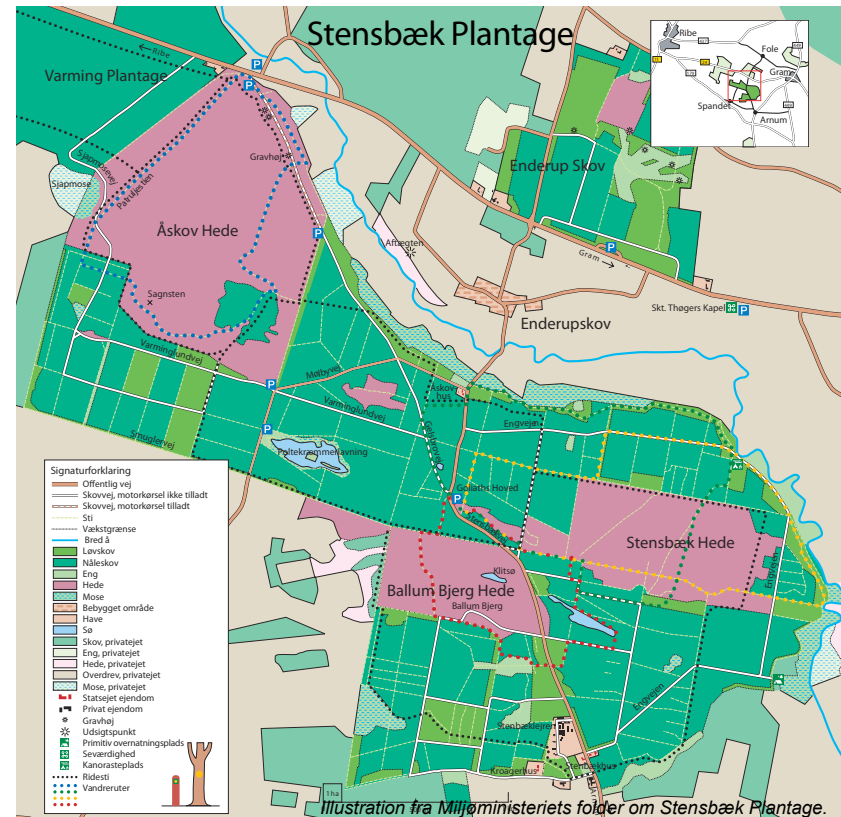
Åskov Hede

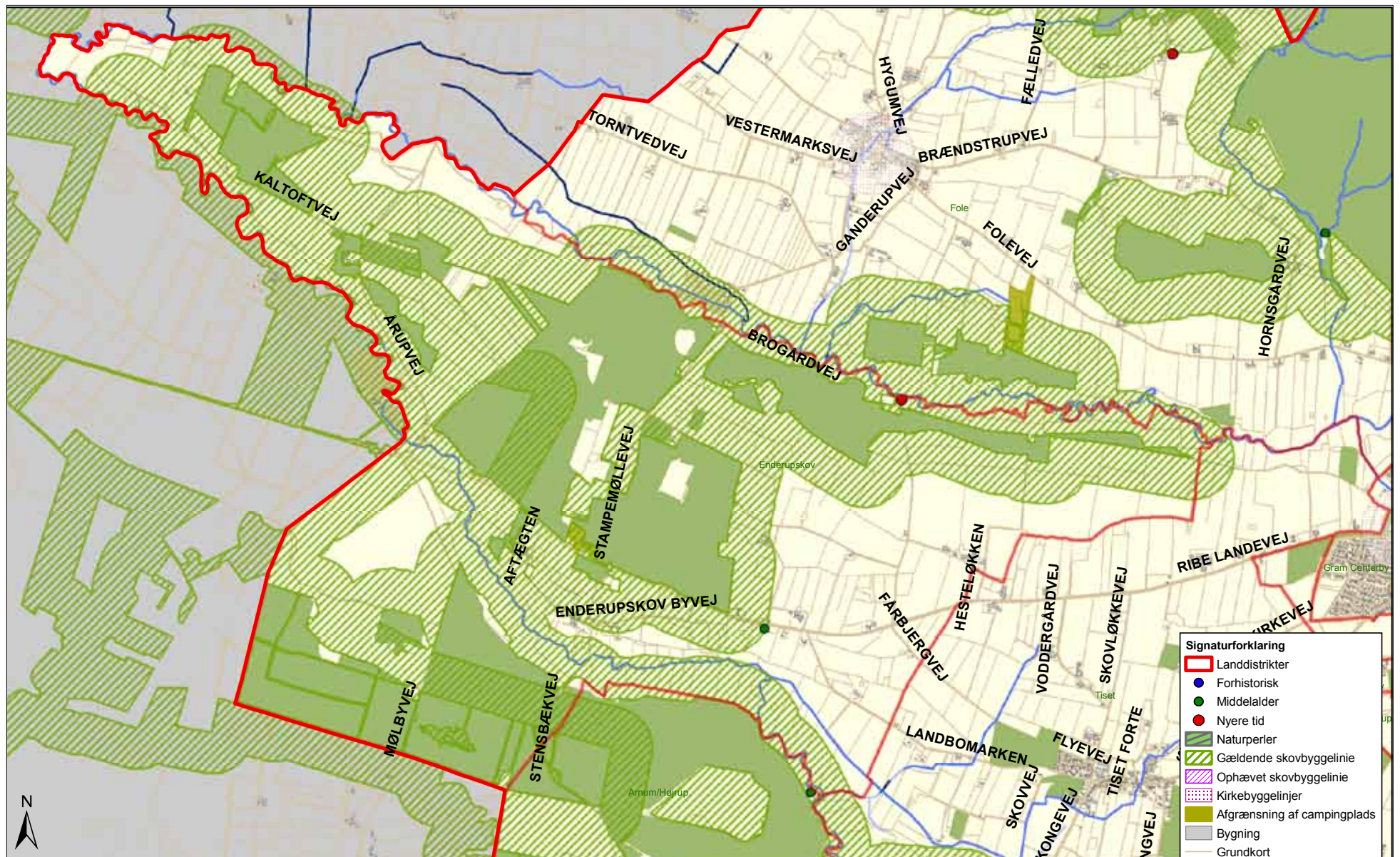
Åskov Hede er et uroligt flyvsandsområde med mange klitter og lavninger. I lavningerne, der har en jævn og stenet bund, er sandet blæst bort ned til grundvandetsniveauet. I klitterne er der et spændende planteliv, hvor der mellem hedelyng og græsser vokser store mængder af lav-planter. Der er små krat af eg og bævreasp. I den vestlige udkant af heden ligger et mosehul, kaldet Sjapmosen, der er levested for mange fugle-, frøer- og tudserarter.

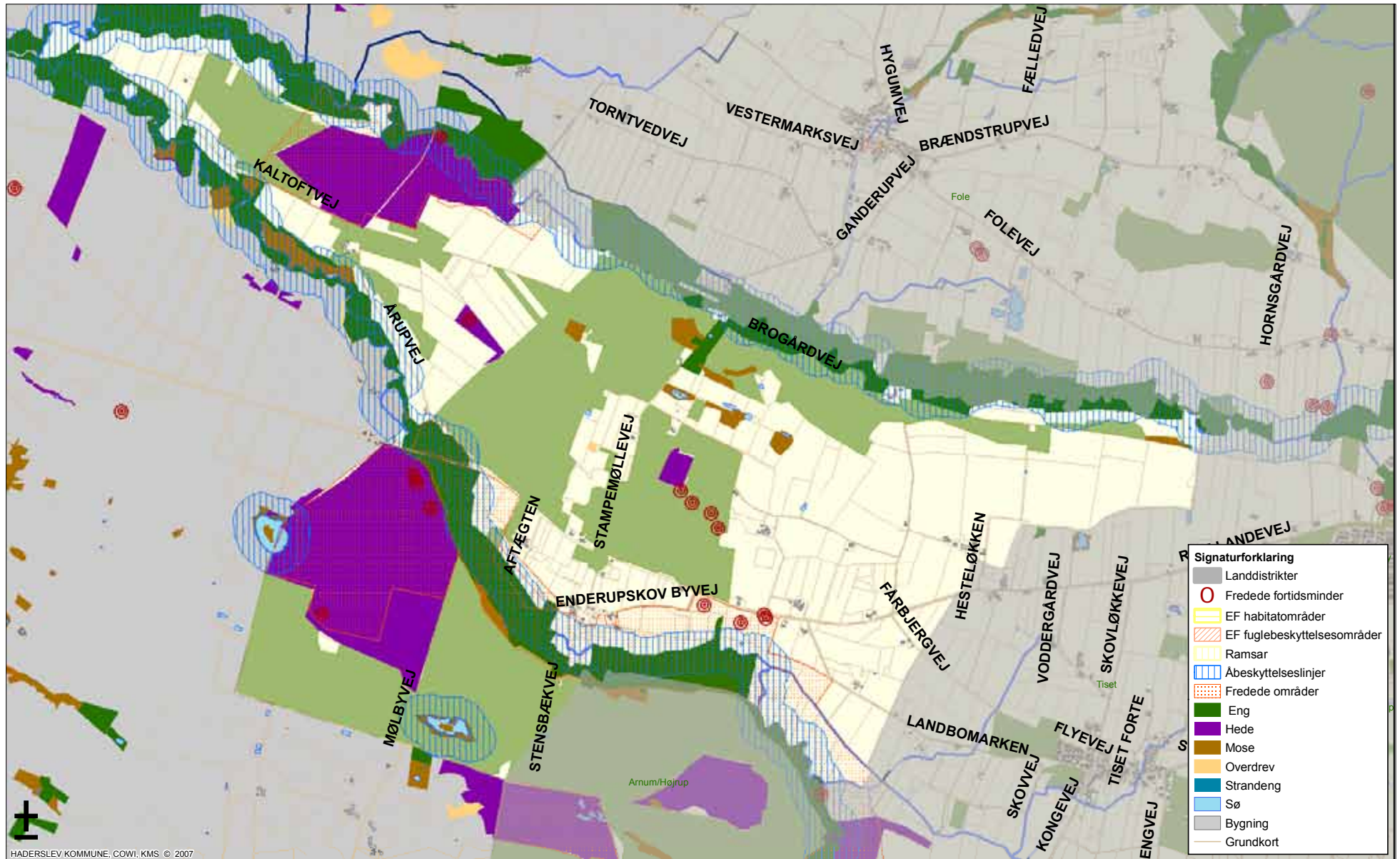
Stensbæk Hede

På Stensbæk Hede ligger klitterne hver for sig på den flade slette. De er lige høje, har flade toppe og ser nærmest ud som store omvendte skåle. Disse klitter kaldes "Klimper", men egnens beboere har givet dem kælenavnene

"Pandekagerne" og "Færøerne". De er dannet efter en hedebrand, hvor det løse sand er blæst bort, mens de våde partier blev stående.







BEVARINGSVÆRDIGE OG HISTORISKE BYGNINGER

Af historiske bygninger er mange helt eller delvist bevaret, såsom de gamle toldsteder både på den danske og den tyske side af den gamle grænse. Den gamle kro er ligeledes bevaret i næsten samme stil. Købmandshuset er lavet om til beboelse men udvendigt ligner det sig selv. Skolen er renoveret og bygget om til café, vandrehjem og lejrskole, der er desuden etableret camping i tilknytning der til. Ligeledes ligger Nybøl Gods bevaret som et levn fra storhedstiden.

Nybøl Gods

Nybøl oprettes omkring 1500 som avlsgård under Gram ved inddragningen af 4 gårde i landsbyen Nybøl. Ved arvedelingen efter Ditlev Buchwald 1585 blev gården skilt fra og blev tildelt sønnen Henneke Buchwald sammen med en række bondegårde i de omkringliggende landsbyer.

Nybøl tilhørte derefter hans søn Johan og sønnesøn Ditlev Buchwald, som i 1638 afstod en del af Bøndergodset til Christian IV. På grund af slet økonomi og svære ødelæggelser.

I 1946 blev gården erklæret konkurs og overtaget af en af kreditorerne, Oberstløjtnant Paul Rantzau. Efter en lang række hurtige ejerskifte, hvor bl.a. officerer og embedsmænd af forskellige holstenske adelsslægter havde gården blev den i 1724 købt af provsten i Aabenraa Christian Gottlieb Koch, efter hvem sønnen, Christopher Trogilius Koch arvede den i 1736. I 1754 købte Anna Sophie Schack gården tilbage til Gram, og den fine, hvidkalkede og stråtækte hovedbygning blev opført kort efter. Mod syd står den i en etage, mens den på grund af det stærkt skrående terræn ned mod engen er i to etager mod nord. En ottekantet hestegang af bindingsværk ligger ved husets vestgavl. Kort før århundredskiftet blev en del af Nybøls Jorder og den nytilkøbte Brogårds marker tilplantet, hvorved skovens areal blev udvidet betragteligt.



ERHVERV & SERVICE

Erhverv

Erhvervsudviklingen i Enderupskov peger i retningen af en udbygning af turisterhvervet og andre småerhverv, som eventuelt kan etableres i tiloversblevne landbrugsbygninger. Enderupskov håber og tror på, at området kan gøres mere turistvenlig med en udbygning af cykel- og gangstier.

Enderupskov ønsker ikke yderligere mulighed for, at der kan placeres større erhvervsvirksomheder eller deciderede erhvervsområder i landdistriktet, men ønsker, at erhvervsudviklingen kan ske i form af små firmaer/hjemmearbejdspladser samt indenfor turisterhvervet.

Af de der bor og samtidig arbejder i Enderupskov er arbejdsmulighederne først og fremmest tilknyttet landbruget og turisterhvervet. De fleste har dog beskæftigelse uden for landdistriktet i deres dagligdag.

Skole & fritidstilbud

Børnene i Enderupskov er spredt for alle vinde i forhold til skole, fritidsordning og dagpleje. Børnenes dagtilbud findes primært i Fole,

Arnum, Gram og i Ribe. Meget trafikerede skoleveje i alle retninger gør cykling praktisk taget umulig. Der er derfor et stort behov for, at børnene kan køre med skolebus til de bliver 10-12 år ligesom en cykelsti til Arnum, Fole og Gram er et stort ønske. At børnene kan gå i dagpleje i Arnum og Fole giver en tryk og rolig indskoling og dette ønskes bibeholdt.

Enderupskov Beboerforening og Enderupskov Ringridderforening står for en del sociale arrangementer: månedlig fællesspisning samt årlig afholdelse af ringridning,

Der findes i dag ingen organiserede fritidstilbud i Enderupskov landdistrikt, der holdes dog orienteringsridt og juletræsfest. Der findes en hal i både Fole og Arnum og dermed også foreningsliv. Arild og Rødding svømmehal benyttes flittigt af Enderupskovserne ligesom foreninger og motionscenter i Gram er vigtigt for fritidslivet i landdistriktet. Naturen omkring Enderupskov giver rig mulighed for ridning, løb, cykling f.eks. i Stensbæk Plantage samt mulighed for kanosejlads og fiskeri ved Gelså.

For at udnytte de omkringliggende tilbud er det særligt for børn, unge og ældre vigtigt med jævnlige forbindelser med offentlig transport og sammenhængende cykel- og gangstier.



Enderupskov vandrehjem og camping er en vigtig del af erhvervslivet og dagligdagen for beboerne i Enderupskov.

INFRASTRUKTUR

Digital infrastruktur

Ny teknologi er af afgørende betydning for små landsamfund, f.eks. internet til brug for hjemmearbejdspladser etc. På den baggrund ønskes forbedrede vilkår for indkøb via internettet og udbringning af varer.

Stier & shelters

Enderupskov ønsker generelt en udbygning af eksisterende vandrestier. Vandrestierne skal udbygges nord for Ribe Landevej. I Enderupskov mærkes en vandretur af, der giver mulighed for at få et indtryk af de forskellige landskabsformer i området. Hvor der er offentlige vejarealer, der ikke er nedlagt, inddrages disse i stierne. I forbindelse med stierne og de mærkede vandreture udarbejdes en lille beskrivelse til hvert af stederne. Beskrivelserne lægges ind på nettet – og udgives i et mindre antal eksemplarer, hvis der kan skaffes midler til det.

På længere sigt kunne der arbejdes med at få etableret forskellige stier f.eks. en aktivitetssti med forhindringsbane til børn og voksne, en sti med en botanisk rute, hvor det er mulig at

se og læse om alle de planter der findes og har været i området. Stisystem langs Gelså og Fladså skal udvides, så det er mulig at tage en vandretur langs det de skønne åer også til gavn for lystfiskeriet. Det undersøges desuden om det er muligt, at etablere et antal shelters i områderne omkring Enderupskov, da det vil bidrage yderligere til muligheden for primitiv overnatning i området.

Historiske "stoppesteder"

Denne rundtur i Gelsådalen starter ved Sct. Thøgers Kirke. Herfra følges afmærkningen fra restestepspladsen ved Gram-Ribevejen. Når du går til højre, kommer du forbi kirketomten og længere fremme er den gamle vandpumpe, der viser hvor Sct. Thøgers hellige kilde lå. Inden du skal over Gelsåen må du vælge, om du vil følge ruten til højre, der går over den rene Bassinkilde mod Enderupskov og Aftægten, hvorfra du kan nyde den smukke udsigt over Gelsådalen, eller mod venstre som går over den gamle jernbro og så en smuk tur rundt i skoven.

Stien kunne laves som en historiesti med en

række historiske "stoppesteder", hvor sagnet og historien om det pågældende sted blev formidlet i billeder, skrift og tale.

Cykelstier

Der bør etableres dobbelt cykelstien på nordsiden af Ribe Landevej mellem Gram og Seem. Der kunne ligeledes etableres cykelsti imellem Fole og Arnum via Enderupskov. Disse cykelstier vil være med til at øge trafikikkerheden for områdets beboere, specielt i forbindelse med skole og fritidsaktiviteter. Ligeledes vil en cykelsti mellem Gram og Ribe være til stor gavn for turismen, Vandrehjemmet og lokalbefolkningen, både sundhed, miljømæssig og ikke mindst sikkerhedsmæssig.

Ride- og springstier

Der arbejdes specielt i Enderupskovområdet med nye ridestier og springstier, dette skal gøres i samarbejde med skovdistriktet. Det foreslås, at nogle af de eksisterende ridestier etableres med spring, for at gøre oplevelsen for hest og rytter mere varierende. De eksisterende ridestier i Stensbæk plantage kunne eventuelt udbygges.



STIFORLØB



Trafik og Veje

Ved at etablere en rundkørsel i krydset Ribe Landevej – Stensbækvej - Stampemøllevej vil indkørslen til campingplads, vandrehjem og café blive mere sikker og trafiksikkerheden på stedet vil øges i forhold til Enderupskovs beboere. På den måde vil det blive mere sikkert at skulle cykle og gå til caféen osv.

En flytning Enderupskov rasteplads, således at denne kommer til at ligge i forbindelse med campingplads, vandrehjem og café vil kunne være med til at øge omsætningen og udviklingen for eksempelvis caféen. Disse tiltag vil også være til stor gavn for erhvervstrafikken på hovedvejen.

Enderupskov Beboerforening har i august måned 2009, sendt en skrivelse til Haderslev kommune angående fartdæmpende foranstaltning i Enderupskov By og begrænsning af den gennemkørende trafik. Der er et stærkt ønske om at dette kan gennemføres således at trafiksikkerheden i landsbyen øges.



Busstoppestedet i Enderupskov.



Stensbækvej over Gelså.

KOMMUNIKATION

Fole har en 'byopslagstavle' samt en hjemmeside www.fole.dk hvorpå der figurerer 'Landsbyudvalget for Fole og Enderupskov' – men kun 'Landsbyudvalget Fole Landdistrikt' eksisterer. Arnums foreninger kommunikerer gennem 'Arnum-posten' og hjemmesiden www.arnum-net.dk. Desuden kommunikerer begge distrikter med Enderupskovs beboere med husstandsdelte sedler.

Enderupskov landdistrikt benytter en mailliste sammensat af beboerforeningen (ikke alle har mail eller ønsker at modtage mails), husstandsdelte sedler samt fællesspisningsarrangementerne til at formidle information. Hjemmeside eller landsbyopslagstavle kunne måske bidrage til at sikre en bedre kommunikation. Der er et stort potentiale i, at deltage mere i de omkringliggende landdistrikters arrangementer evt. hænge deres arrangementskalendere og anden information herfra op på en landsbytavle. Landsbyopslagstavlen kunne etableres i forbindelse med et nyt samlingssted for Enderupskov.

Sms-liste ud fra interessefællesskab kunne måske etableres i samarbejde med Fole/Arnum/Tiset så spontane invitationer kan sendes rundt til interessegruppen f.eks. 'Barnevognstur i Stensbækplantage mandag kl. 10 – start fra hundeskoven', 'Aftencykeltur Arnum-Fole onsdag kl. 19.30', Skovtursridning osv.

FORSKØNNELSE I BY OG PÅ LAND

Nyt udendørs samlingssted

Der etableres en mindre boldbane et centralt sted i byen. Udstyret på banen skal ikke være andet end to galvaniserede mål - og så skal græsplænen være slået. Projektet kan derfor etableres med to mål og en havetraktor og selvfølgelig et jordstykke. Udgiften vil være ca. 2500 kr. til fodboldmålene og med evt. ny havetraktor. ca. 10.000 kr. i alt. Der bør undersøges andre alternativer, for måske er det ikke nødvendigt at købe en havetraktor og jordstykke. På længere sigt kunne boldbanen eventuelt udvides med grillhytte, bålsted og naturlegeplads.

Gelsbroen

Gelsbroen skal renoveres og sættes i stand, da broen har en stor historisk betydning for området. Den gamle grænse imellem Tyskland og Danmark lå her. Broen er bygget i 1882 og har stor symbolsk betydning for beboerne i Enderupskov.

Istandsættelsen skal ske med respekt for den historie broen har.

Eksisterende primitiv teltplads

Overnatningspladsen er et af landsbyens smukkeste steder, her er en fantastisk udsigt over gelsådalene. Der kunne arbejdes på at etablere shelters i forbindelse med overnatningspladsen, for at gøre pladsen endnu mere attraktiv for gæsterne.

Der skal etableres rindende vand og ny toiletbygning ved eksisterende overnatningsplads på Stensbækvej ved Enderupskov Bro. Det er vigtigt at der bliver lavet en ordning på hvorledes sådan faciliteter vedligeholdes og rengøres. Da faciliteterne kun anvendes hvis disse tekniske ting fungerer.

Bosætning & bebyggelse

Langt de fleste af landsbyens huse er i god stand men området vil let kunne klare yderligere bebyggelsen f.eks. i form af 5-10 nye fritliggende enfamiliehuse. I 2009 er der ca. 100 indbyggere i hele området, dette tal må gerne stige, men en stigning er ikke altafgørende for landsbyen. Det vigtigste er at fastholde antallet af beboere gennem et stærkt fællesskab og gode boliger. Hvis der på sigt skulle ske en

øget bosætning er det dog vigtigt at der kigges på kloakeringen i landsbyen. Der foreslås fælles pilerensningsanlæg.

Beboerne i Enderupskov har divergerende opfattelser af om, der skal etableres sommerhuse og i givet fald hvor de skal placeres og hvor mange, derfor er der i denne plan ikke udpeget arealer til sommerhuse i landdistriktet.

Rekreative og sociale tiltag

Det sociale og rekreative der findes i området i dag må tage sit udgangspunkt i "det der findes på" og er muligt i private hjem eller i tilknytning til private hjem. Derfor skal der i Enderupskov arbejdes for at skabe et samlingssted, hvor beboerne kan være fælles om forskellige projekter, hobbies og samtidig have mulighed for at opbevare byens telt, bænke og andre fælles ting om vinteren, samt have mulighed for at kunne renovere disse.

Det kunne være en gammel lade eller andre tiloversblevne landbrugsbygninger, som kunne renoveres og bruges til dette formål.

Lav gadebelysning

Enderupskov ønsker parkbelysning langs Enderupskov Byvej og Aftægten og de eksisterende høje gadelygter ønskes fjernet.

Gadebelysningen kunne måske drives af solenergi evt. suppleret med elektricitet.

FORSKØNNELSE



